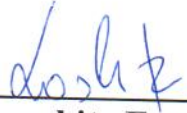



MOLNÁR VID BERTALAN MŰVELŐDÉSI  
KÖZPONT  
TŰZVÉDELMI SZABÁLYZATA

Készítette: Dr. Kuti Rajmund tűzvédelmi szakértő,  
9171 Győrújfalu, Akácós u. 3. (PTE PMMFK 2001, okl. sz.: 169/2001)  
Készült: 2 példányban  
Jóváhagyta: Loschitz Ferenc  
Kiadás dátuma: 2020. 05. 31.  
Módosítás dátuma:  
Sorszám:  
Kapják: 1. sz. pld.: igazgató  
2. sz. pld.: porta

  
Loschitz Ferenc  
Igazgató



  
Dr. Kuti Rajmund  
Tűzvédelmi szakértő

## Tartalomjegyzék

I. Fejezet, Bevezető rendelkezések	3
II. Fejezet, Általános rendelkezések	4
III. Fejezet, A tűzvédelmi szervezet feladata, felépítése, működési és irányítási rendje	4
IV. Fejezet, A tevékenységre és a tevékenység helyszínére vonatkozó tűzvédelmi használati szabályok, előírások	8
V. Fejezet, Helyiségek eseti tűzvédelmi használati szabályai	9
VI. Fejezet, Villamos berendezés használatával, szerelésével és karbantartásával összefüggő szabályok	16
VII. Fejezet, Alkalomszerű tűzveszélyes tevékenység végzésének szabályai	17
VIII. Fejezet, Tűzvédelmi oktatás, tűzvédelmi berendezések kezelésének szabályai, munkavállalókra vonatkozó tűzvédelmi képesítési követelmények	19
IX. Fejezet, Munkavállalóknak a tüzeset, vagy műszaki mentést igénylő esemény esetén végrehajtandó feladatai	20
X. Fejezet, Rendellenes körülmények kezelése	20
XI. Fejezet, Záró rendelkezések	22
Mellékletek	23

## **Tűzvédelmi szabályzat**

A Molnár Vid Bertalan Művelődési Központ Győr (MVBMK) igazgatójaként a tűz elleni védekezésről, a műszaki mentésről és a tűzoltóságról szóló 1996. évi XXXI. törvény 19. § (1) bekezdésében kapott felhatalmazás alapján meghatározott feladatkörömben eljárva a következőket rendelem el:

### **I. Fejezet**

#### **Bevezető rendelkezések**

##### **1. A tűzvédelmi szabályzat hatálya**

###### **1. A tűzvédelmi szabályzat személyi hatálya kiterjed**

- a) Az MVBMK közalkalmazotti jogviszonyban álló közalkalmazottjaira és munkaviszonyban álló munkavállalóira, valamint az MVBMK-val foglalkoztatásra irányuló egyéb jogviszonyban álló és társadalmi megbízatású tisztségviselőkre, akkor is, ha fennálló jogviszonya során nem a 2. pont szerinti területen végez munkát (a továbbiakban együtt: dolgozó), valamint
- b) a 2. pont szerinti területen bármilyen céllal tartózkodó vagy tevékenységet végző személyekre és szervezetekre.

2. A tűzvédelmi szabályzat területi hatálya kiterjed az MVBMK (9011, Győr, Váczi M. u. 3.) kezelésébe és egyben üzemeltetésébe adott épületekre és azoknak helyiségeire.

##### **2. Értelmező rendelkezések**

###### **1. A tűzvédelmi szabályzat alkalmazásában:**

- a) rendellenes körülmény: a tüzeset kivételével minden olyan esemény vagy tény, amely az MVBMK működésének biztonságát és folyamatosságát jelentős mértékben sérti, vagy veszélyezteti, és külön intézkedés bevezetését teszi szükségessé, így különösen
  - aa) robbanás vagy elemi csapás és annak közvetlen veszélye,
  - ab) az MVBMK épületei ellen tervezett támadás vagy annak közvetlen veszélye, valamint az erre irányuló robbantással való fenyegetés, továbbá
  - ac) az épület előtti tüntetés, amelynek célja az épületben folyó tevékenység rendeltetésszerű működésének megakadályozása, megzavarása, továbbá a dolgozók és lakók megfélemlítésének szándéka,
- b) szervezeti egység: az MVBMK összes szervezeti egysége,
- c) tartalékvilágítás: az a mesterséges világítás, mely üzemi világítás zavara esetén az üzemi világítást bizonyos mértékig pótolja,
- d) tűzveszélyes tevékenység: minden olyan munkafolyamat és technológiai eljárás, amelynek során nyílt lánggal, izzással, magas hőfejlődéssel járó munkafolyamatot végeznek, mely a munkavégzés helyének és jellegének megfelelően lehet állandó, vagy alkalmoszerű, a munkavégzés állandó helyén kívül végzett tevékenység, valamint



- e) üzemi világítás: az a mesterséges világítás, melynek célja a sötétség beállta után és alatt vagy elégtelen nappali világítás esetén a helyi rendeltetésnek megfelelő látási viszony létrehozása.

## **II. Fejezet**

### **Általános rendelkezések**

1. A tűzvédelmi szabályzat egy-egy példányát állandóan hozzáférhető helyen rendezett és áttekinthető formában kell tartani az igazgatónál, az MVBMK portáján, amely hatósági ellenőrzés során és káreseménykor - amennyiben szükséges - az eljáró hatóság rendelkezésére bocsátható.
2. Az MVBMK területén a 45/2011. (XII. 7.) BM rendelet szerinti tűzvédelmi szakvizsgához kötött munkakörök nincsenek.
3. Az MVBMK taktikailag fontos sajátosságait a 8. sz. mellékletben található Tűzriadó Terv 2. sz. függelékében található helyszínrajzok tartalmazzák.

## **III. Fejezet**

### **A tűzvédelmi szervezet feladata, felépítése, működési és irányítási rendje**

1. Az MVBMK szervezeti felépítését a fenntartó jóváhagyásával kiadott szervezeti és működési szabályzat tartalmazza.
2. Az MVBMK igazgatója
  - a) a vonatkozó jogszabálynak és a tűzvédelmi szabályzatnak megfelelően kialakítja a tűzvédelmi belső ellenőrzés rendszerét,
  - b) végzi a tűzvédelem irányítását,
  - c) a tűzvédelem megfelelő szintű biztosításáról tűzvédelmi szakképesítéssel rendelkező személy vagy ilyen szolgáltatás igénybevétele (a továbbiakban együtt: tűzvédelmi megbízott) útján gondoskodik,
  - d) a tűzoltó készülék időszakos karbantartásáról, nyomáspróbáztatásáról, javításáról és beszerzéséről arra jogosult személy vagy szervezet útján gondoskodik,
  - e) gondoskodik a tűzvédelmi és biztonsági kockázatok felméréséről, ennek keretében intézkedik
    - ea) az alkalmazott és tárolt anyag veszélyességének megfelelő elhelyezésének,
    - eb) az épületek elhelyezkedése, szerkezeti tulajdonságai, elválasztásai, elrendezése és közlekedési viszonyai,
    - ec) az alkalmazott műszaki biztonsági rendszer, épületgépészeti megoldások és egyéb védelmi megoldások hatékonyságának értékeléséről,
  - f) gondoskodik a biztonsági rendszerek megvalósításával, üzemeltetésével, fejlesztésével összhangban, a vonatkozó jogszabályokban és kötelezően alkalmazandó szabványokban meghatározott tűzvédelmi követelmények megtartásáról, valamint a tevékenységi körrel kapcsolatos veszélyhelyzetek megelőzéséhez és elhárításához szükséges feltételek biztosításáról,



- g) gondoskodik arról, hogy az I. Fejezet 1. alcím 1. pont b) alpontjában meghatározott személy vagy szervezet a jogviszony létesítésekor a rájuk vonatkozó mértékben a tűzvédelmi szabályzatot megismerjék,
- h) a tűzvédelmi szabályzat hatályára vonatkozó rendelkezésekre figyelemmel, tűzvédelmi intézkedésre jogosult,
- i) kezdeményezi a tűzvédelmi megbízottnál a tűzvédelmi helyzetre kiható olyan tevékenység területileg illetékes tűzvédelmi hatóságnál történő bejelentését, amely a létesítmény, az építmény, a helyiség vagy a szabadterület tűzvédelmi helyzetének megváltoztatását teszi szükségessé, vagy a raktározás kapacitásának 15%-kal történő növelését eredményezi,
- j) biztosítja a tűzvédelmi ellenőrzés lehetőségét, tűzvédelmi hatósági ellenőrzés során személyesen képviseli az MVBMK-t, valamint akadályoztatása esetén intézkedésre jogosult helyettesítéséről gondoskodik,
- k) intézkedést tesz a tűzvédelmi ellenőrzés során feltárt hiányosságok megszüntetésére, vagy a veszélyes berendezés üzemeltetésének leállítására,
- l) ha a tűzoltó készüléket karbantartó személy írásban jelzi, hogy a készülék karbantartása nem végezhető el, és az csak megfelelő tűzoltó készülékkel helyettesíthető, a selejt tűzoltó készülék pótlásáról gondoskodik,
- m) részt vesz az épület területén keletkezett tüzeset körülményeinek feltárásában, a tapasztalatok alapján kezdeményezi a tűzvédelem kiegészítését, az eseti előírások pontosítását, valamint
- n) biztosítja a tűzjelzés és tűzoltás jogszabályban meghatározott személyi, tárgyi feltételeit, a szakszerű tűzvédelmi munka feltételeit,

### 3. Az MVBMK gazdasági ügyintézője

- a) minden évben a költségvetés elkészítése során jelzi és realizálja a tűzvédelem biztosítására szolgáló anyagi forrásokat, amely során figyelembe veszi különösen
  - aa) a tűzvédelmi szolgáltatásért fizetendő díjat,
  - ab) a tűzvédelmi oktatás, vizsgáztatás és rendszeres továbbképzés költségeit, a szakirodalom költségét,
  - ac) a tűzoltó készülékek ellenőrzésének, nyomáspróbájának és cseréjének költségét,
  - ad) a villamos berendezés tűzvédelmi szabványossági felülvizsgálatának, villámhárító, egyéb védelmi berendezés felülvizsgálatának díját,
  - ae) a selejtezett tűzoltó készülékek pótlásának költségét és
  - af) a felvilágosítást, tájékoztatást adó táblák, piktogramok beszerzésének díját,
  - ag) az egyéb tűzvédelmi berendezések felülvizsgálatának, karbantartásának, üzemeltetésének díját.

### 4. Az MVBMK igazgató helyettese

- a) a tűzvédelmi szabályzat hatályára vonatkozó rendelkezésekre figyelemmel tűzvédelmi intézkedés megtételére jogosult,
- b) Intézkedik a tűzvédelemmel kapcsolatos nyilvántartások naprakész vezetésére, így különösen a 6. sz. melléklet szerinti tűzoltó készülék nyilvántartási naplóra,
- c) ellenőrzi és betartatja a tűzvédelmi szabályzat dolgozókra vonatkozó megelőző tűzvédelmi használati előírásait,
- d) betartja és betartatja a jogszabályban, szabványban, szabályzatban és műszaki előírásban foglalt tűzvédelmi szabályokat külön felhívás vagy intézkedés nélkül, gondoskodik a tűzvédelmi, tűzjelző és villamos berendezés, készülék, felszerelés és technikai eszköz ellenőrzéséről, gondoskodik azoknak állandó üzemképes állapotban



- tartásáról, időszaki ellenőrzéséről, felülvizsgálatáról és karbantartásáról, valamint a szükséges tűzoltóanyag biztosításáról,
- e) figyelemmel kíséri az általa irányított területen készenlétebe helyezett tűzoltó készülékek, tűzoltó vízforrások és villamos berendezések előírt időszakos ellenőrzésének, illetve felülvizsgálatának, karbantartásának megtörténtét, annak újbóli esedékességét, intézkedik a feltárt hiányosságok megszüntetéséről, annak dokumentálásáról, ennek körében az MVBMK igazgatójánál kezdeményezi a tűzoltó készülék, berendezés pótlását, a felülvizsgálat eredményéről készült dokumentum megőrzéséről gondoskodik, és intézkedik a tapasztalt hiányosságok megszüntetéséről,
  - f) ellenőrizteti azt a készüléket, amelyen
    - fa) a minőségi bizonyítvány, ellenőrzési jegy vagy keltezés hiányzik, valamint
    - fb) az ellenőrzést végző neve, bélyegzője hiányzik, vagy nem olvashatóan van feltüntetve,
  - g) jóváhagyja a meghibásodott világítóberendezések javítását és pótlását,
  - h) szükség esetén javasolja a tűzvédelmi szabályzat felülvizsgálatát, kibővítését, egyes munkakörökkel kapcsolatos tűzvédelmi feladatok meghatározását,
  - i) felelősségre vonást kezdeményez a tűzvédelmi előírások megszegőivel szemben,
  - j) kezdeményezi azon dolgozó munkavégzéstől való eltiltását, aki a munkakörével, tevékenységével kapcsolatos tűzvédelmi ismeretekkel nem rendelkezik, a tűzoltó készülék használatát nem ismeri, valamint nem vett részt tűzvédelmi oktatásban, és figyelmeztetés ellenére nem tesz eleget a rendelkezéseknek,

#### 5. A művelődésszervező munkatárs

- a) szakmailag segíti a jelen szabályzat hatálya alá tartozó épületekben a tűzvédelmi tevékenység szervezési és technikai feladatait,
- b) az igazgatói utasítások végrehajtását szakmailag támogatja, ellenőrzi azok betartását a gyár területén,
- c) biztosítja az újonnan munkába álló dolgozó tűzvédelmi oktatását és annak megfelelő dokumentálását az 1. sz. melléklet szerinti formanyomtatványon.
- d) közreműködik a tűzvédelmi felülvizsgálatok tervezésében, szervezésében, végrehajtásában,
- e) elvégzi a tűzvédelmi berendezések üzemeltetési ellenőrzését, dokumentálja azok végrehajtását,
- f) megőrzi és naprakészen tartja a tűzvédelmi felülvizsgálatokkal kapcsolatos dokumentációkat,
- g) rendszeresen ellenőrzi a tűzvédelmi szabályok betartását, tapasztalatairól feljegyzést készít.
- h) tűzeset során közreműködik a közművek elzárásában, tevékenységéről tájékoztatja az igazgatót és a kikerülő tűzoltásvezetőt.
- i) az újonnan belépő dolgozóknak átadja a tűzvédelem helyi specifikációival kapcsolatos ismereteket.
- j) rendszeresen ellenőrzi a menekülési útvonalak akadálytalan és biztonságos állapotát.
- k) az igazgatóval és a tűzvédelmi megbízottal egyeztetve megszervezi a tűzvédelmi oktatást és szükség szerint a tűzriadó tervben foglaltak gyakoroltatását.

#### 6. A 7. sz. mellékletben nevezett tűzvédelmi megbízott

- a) szakmailag segíti a jelen szabályzat hatálya alá tartozó épületekben a tűzvédelmi tevékenység szervezési és technikai feladatait,



- b) az igazgatói utasítások végrehajtását szakmailag támogatja,
- c) új jogszabályi rendelkezés megjelenésekor, új tevékenység vagy technológia bevezetésekor, új anyag használatbavételekor, tárolásakor, épület bővítésekor, átépítésekor, új helyiség, építmény létesítésekor, a meglévők rendeltetésének megváltozása és minden egyéb, a tűzvédelmi helyzetre kiható változás esetén felülvizsgálja jelen szabályzatot, és szükség esetén előkészíti a tűzvédelmi szabályzat módosítását.
- d) személyesen részt vesz az MVBMK területén lefolytatott tűzvédelmi hatóság ellenőrzésén,
- e) évente egy alkalommal tűzvédelmi oktatást tart az I. Fejezet 1. alcím 1. pont a) alpontjában meghatározott személyeknek és arról a 2. sz. melléklet szerinti oktatási naplót készíti,
- f) rendszeresen ellenőrzi a tűzvédelmi szabályok és előírások megtartását, az esetleges hiányosságokról feljegyzést készít, az igazgatónak beszámol a tapasztalt szabálytalanságokról, és javaslatot tesz a szükséges intézkedésekre, hiányosság esetén intézkedik azok megszüntetéséről, valamint
- g) visszaellenőrzi a tűzvédelmi ellenőrzés során feltárt hiányosság megszüntetését.
- h) közreműködik a szervezésben és ellenőrzi a tűzriadó terv évenkénti gyakorlatának végrehajtását, elkészíti a 3. sz. melléklet szerinti jegyzőkönyvet.

7. A visszaellenőrzéssel megbízott dolgozó tűz esetén a tűztől nem veszélyeztetett minden helyiséget végigjár, és irányítja a kiűrtést, miután az épület minden helyiségét, átvizsgálta és meggyőződött arról, hogy a veszélyeztetett épületrészben senki sem tartózkodik, ezt jelenti a tűzoltás vezetőjének.

8. Az elsősegélynyújtásban képzettséggel rendelkező dolgozó részt vesz a könnyebben sérült emberek ellátásában.

#### 9. A munkavállaló

- a) betartja a tűzvédelmi szabályzatban foglaltakat,
- b) közvetlen tűz- vagy robbanásveszély esetén a munkavégzést megtagadja,
- c) megköveteli, hogy a tűzvédelmi szempontból a munkavégzéshez szükséges személyi és tárgyi feltételek rendelkezésre álljanak,
- d) a dohányzási tilalmat megtartja, és megtartatja,
- e) a személyesen észlelt vagy tudomására jutott tűzvédelmi hiányosságot, szabálytalanságot és rendellenességet a szervezeti egysége vezetőjének vagy a tűzvédelmi megbízottnak azonnal jelenti,
- f) figyelmezteti a munkatársát, ha az megszegi a megelőző tűzvédelmi előírást,
- g) részt vesz a munkakörének megfelelő tűzvédelmi oktatáson, aláírja az oktatási naplót,
- h) megismeri a tűzvédelmi szabályzat előírásai alapján a tűz megelőzése érdekében rá háruló feladatokat, valamint a tűz esetén elvégzendő feladatokat, a dolgozók menekítésében való közreműködés lehetőségeit,
- i) megismeri munkahelye és saját működési területe tűzvédelmi jellemzőit, veszélyeit és az ott lévő vagy kezelt berendezések használatát, így különösen
  - ia) az épület kialakítását, a közlekedési és menekülési útvonalakat,
  - ib) a rendszeresített biztonsági és tűzvédelmi felszerelések, tűzoltó készülékek helyét, kezelési módját és szakszerű használatát, továbbá
  - ic) a tűzjelzés lehetőségeit és szabályait, valamint



- j) a tevékenység befejezése után a munkavégzés helyét tűzvédelmi szempontból megvizsgálja, és minden tűzveszélyre utaló körülményt haladéktalanul megszüntet.
- k) munkaköri feladataiból adódóan részt vesz a dolgozók menekítésében és a vagyonvédelemben
- l) minden dolgozó felelős saját testi épségéért.

10. A portaszolgálat feladatai

- a) gondoskodik a tűzvédelmi szabályzat megőrzéséről, az abban foglaltak betartásáról,
- b) részt vesz a számítógépes tűzjelző berendezés kezelésével kapcsolatos oktatáson,
- c) az előírtak szerint kezeli a számítógépes tűzjelző berendezést, vezeti a tűzjelző üzemeltetési naplóját,
- d) hibajelzés esetén értesíti az MVBMK vezetőjét,
- e) szükség esetén gondoskodik a tűzjelzés leadásáról,
- f) tűzriadó esetén közreműködik a kimenekítésben, a kimenő személyek ellenőrzésében
- g) rendellenes körülmény esetén értesíti az igazgatót,
- h) munkaidő után szükség szerint gondoskodik a tűzjelzésről, elvégzi a kijelölt vezetők kiértesítését,
- i) tüzeset során elvégzi a közművek elzárását, arról tájékoztatja a kiérkező tűzoltásvezetőt
- j) segíti a tűzoltó egységek munkáját.

11. A tűzvédelmi szabályzatban foglaltak betartásáért minden kötelezettet polgári jogi, fegyelmi, közigazgatási jogi és büntetőjogi felelősség terheli.

#### **IV. Fejezet**

##### **A tevékenységre és a tevékenység helyszínére vonatkozó tűzvédelmi használati szabályok**

1. Az épületet, építményrészt és helyiséget csak a használatbavételi, üzemeltetési és működési engedélyben megállapított rendeltetésnek megfelelően szabad használni.
2. A munkahelyen a tevékenység közben és annak befejezése után ellenőrizni kell a tűzvédelmi használati szabályok megtartását, és szabálytalanság esetén intézkedni kell azok megszüntetésére.
3. A veszélyességi övezetből, termelő üzemrészekből, raktárakból, tárolókból és szabadteréből a tevékenység során keletkezett éghető anyag, hulladék folyamatosan, de legalább műszakonként, egyébként a tevékenység befejezése után eltávolításra kerül.
4. A helyiségben jól látható helyen szükség szerint
  - a) a tűz- vagy robbanásveszélyre figyelmeztető és tiltó rendelkezéseket tartalmazó, valamint
  - b) a kiürítés és tűzoltói beavatkozás során fontos tűzvédelmi eszköz és berendezés közvetlen környezetében
 piktogram, tábla elhelyezéséről gondoskodni kell.
5. Tilos lezárni olyan helyiség ajtaját, (vagy kihelyezett kulcsszéfet kell használni)



- a) mely az épület üzemelés alatt álló és személyek tartózkodására szolgáló helyiségeinek kiürítésére számításba vett ajtó,
- b) melyben emberek tartózkodnak,
- c) amely a menekülést szolgálja, továbbá
- d) a menekülés útjába esik.

6. Dohányozni kizárólag a nemdohányzók védelméről szóló vonatkozó jogszabályban foglaltaknak megfelelően kijelölt helyen lehet, az MVBMK többi helyiségében dohányozni tilos.

7. A tűzoltó készüléket és villamos berendezés kapcsolóját, valamint a hozzájuk vezető útvonalat, közmű nyitó- és zárószerkezetét eltorlaszolni még ideiglenesen sem szabad. A létesítmény közlekedési és tűzoltási felvonulási útvonala, területe, állandóan szabadon és olyan állapotban tartandó, amely alkalmas a tűzoltó gépjármű közlekedésére és működtetésére.

8. A tűzoltó készüléket készenléti helyéről eltávolítani és rendeltetésétől eltérően használni tilos.

9. Villamos berendezést és készüléket a tevékenység befejezésével - a folyamatos üzemeltetésű, így különösen a biztonsági, a vagyonvédelmi és a tűzvédelmi berendezés kivételével - a hálózatról le kell választani.

10. A felelős vezető munkaidő végén a felügyelete alá tartozó területen, valamint az egyéb helyiségeket elhagyó személy eltávozás előtt meggyőződik arról, hogy nincs-e olyan körülmény, amely tüzet okozhat.

11. Minden munkavállalónak, ill. az adott helyiségben bármilyen célból tartózkodó személynek (dolgozó, ügyfél, ellenőrzést végző, stb.) kötelessége a tűz megelőzése, ill. az esetleges tüzeset bekövetkezésekor a tűz oltásában és az anyagi értékek mentésében való aktív részvétel, továbbá a tűzjelzés gyors és pontos végrehajtása.

## **V. Fejezet**

### **Helyiségek eseti tűzvédelmi használati szabályai**

#### **1. A folyosó, előtér, közlekedő, lépcsőház helyiségek használati szabályai**

1. A folyosó, előtér, közlekedő helyiségekben nyílt láng használata tilos.
2. Tűzjelző rendszer elemeit letakarni, eléjük bármely anyagot belógatni még átmenetileg sem szabad.
3. A menekülésre kijelölt útvonalakat eltorlaszolni még ideiglenesen sem szabad.
4. A világító berendezést, eszközt úgy kell elhelyezni, rögzíteni és használni, hogy az a környezetére tűzveszélyt ne jelentsen.

#### **2. Az irodák használati szabályai**

1. Az irodahelyiségekben nyílt láng használata tilos.



2. A helyiségben csak az ott folytatott rendeltetésszerű tevékenységhez szükséges anyag és eszköz tartható. A helyiségben a tűz és robbanásveszélyes tűzveszélyességi osztályba sorolt anyagot átmenetileg sem szabad tárolni.
3. Az irodahelyiség bejárati ajtaját bútorokkal, egyéb berendezési tárgyakkal, iratokkal, eltorlaszolni, leszűkíteni még ideiglenesen sem szabad.
4. Az irodahelyiség villamos berendezéseit jogszabályokban, vonatkozó műszaki követelményekben meghatározottak szerint kell létesíteni, használni, felülvizsgálni.
5. A világító berendezést, eszközt úgy kell elhelyezni, rögzíteni és használni, hogy az a környezetére tűzveszélyt ne jelentsen.
6. Az irodahelyiségben csak jól karbantartott és a tűzvédelmi követelményeknek megfelelő, kifogástalan műszaki állapotú fűtőberendezést (készüléket) szabad üzemeltetni.
7. Egyéb elektromos berendezést csak a tűzvédelmi szabályok betartásával lehet üzemeltetni.
8. A központi telefonkészülék mellett a tűzoltóság hívószámát maradandó módon és jól láthatóan fel kell tüntetni a közérdekű hívószámokkal együtt (Mentők: 104, Tűzoltóság: 105, Rendőrség: 107 és Egységes segélyhívó: 112).
9. Az iroda és bútor tisztítására csak a kereskedelem által erre a célra forgalomba hozott, tisztító szereket szabad használni. Más tűzveszélyes folyadékot - így különösen hígítót és benzint - használni tilos. Az irodahelyiség területét éghető hulladéktól mentesen kell tartani, a folyamatos – heti egy alkalommal történő – takarítást biztosítani kell.
10. A helyiség berendezési tárgyai és egyéb anyagai úgy helyezhetők el, hogy a közlekedésre elegendő szélességű út állandóan szabadon maradjon.

### **3. A közösségi tér használati előírásai**

1. A közösségi téren nyílt láng használata tilos.
2. A közösségi téren csak az ott munkát végző személyek, tanórák esetén a diákok, edzések esetén a sportolók tartózkodhatnak, más személyek csak rendezvények esetén, vagy külön engedéllyel léphetnek a területre.
3. Tilos végezni minden olyan tevékenységet, bemutatót, amely közvetlen tűzveszéllyel jár.
4. Karbantartási munkálatok csak felügyelettel, megfelelő tűzvédelmi biztosítás mellett végezhetők.
5. A közösségi téren villamos berendezés a tűzvédelmi szabályok betartásával üzemeltethető.



6. A technológiai berendezések működését mindig figyelemmel kell kísérni, azokat felügyelet nélkül hagyni tilos! A berendezések működésében tapasztalt bármilyen rendellenességet azonnal jelenteni kell az illetékes vezetőnek.

7. Az egyes rendezvények során a színpadot, székeket úgy kell elhelyezni, hogy a bent tartózkodók szabad mozgása és biztonságos közlekedése a kijáratok felé mindenkor megoldott legyen. A kijáratokat eltorlaszolni tilos.

8. A közösségi teret csak rendeltetésének megfelelő tevékenységre lehet használni, amelynek betartásáért és betartatásáért a szervező munkatárs felel.

10. Tűzjelző rendszer elemeit, a kihelyezett tűzvédelmi eszközöket letakarni, eléjük bármely anyagot belógatni még átmenetileg sem szabad.

11. A világító berendezést, eszközt úgy kell elhelyezni, rögzíteni és használni, hogy az a környezetére tűzveszélyt ne jelentsen.

12. A helyiség tűzvédelmének biztosítására beépített berendezések elemeit letakarni tilos.

13. Minden, a közösségi téren tartózkodó személynek kötelessége a tűz megelőzése.

14. Az egyes rendezvények befejezése után a rendezvényét felelős munkatárs köteles a területet átvizsgálni és minden olyan körülmény megszüntetésére intézkedni, amely tüzet okozhat.

#### **4. Az oktató terem használati szabályai**

1. Az oktató teremben a nyílt láng használata tilos.

2. A berendezési tárgyak úgy helyezhetők el, hogy a menekülésre minden esetben megfelelő szélességű út maradjon szabadon.

3. Tilos végezni olyan tevékenységet, amely közvetlen tűzveszéllyel jár.

4. Villamos berendezéseket, készülékeket a használat, az üzemeltetés befejezésével a hálózatról le kell választani.

5. A helyiséget utolsóként elhagyó személynek eltávozás előtt meg kell arról győződnie, hogy nincs-e olyan körülmény, amely tüzet okozhat.

6. Tűzjelző rendszer elemeit, a kihelyezett tűzoltó eszközöket letakarni, eléjük bármely anyagot belógatni még átmenetileg sem szabad.

7. A helyiségben anyagok tárolása tilos.

#### **5. A raktárak használati szabályai**

1. A raktárakban nyílt láng használata tilos.



2. A raktározási rendet úgy kell kialakítani, hogy megfelelő szélességű, legalább 1 m széles hosszirányú közlekedési útvonal álljon rendelkezésre. A raktár földem-, tetőszerkezete, valamint a tárolt anyag közt legalább 0,5 méter távolságot szükséges tartani.
3. A raktárakban biztosítani kell a könnyű eligazodáshoz és a biztonságos közlekedéshez szükséges folyamatos megvilágítást.
4. A közlekedésre kialakított útvonalon anyagok tárolása tilos.
5. Anyag úgy helyezhető el, hogy a helyiség ajtaja mindenkor teljes szélességben nyitható legyen. Anyagot lámpatesttől, dugaszolóaljzattól és kapcsolótól 30 cm távolság megtartásával szabad elhelyezni.
6. Tűzjelző rendszer elemeit, valamint a kihelyezett tűzoltó eszközöket letakarni és eléjük bármely anyagot belógatni, rakodni még átmenetileg sem szabad.
7. A raktár területén a robbanásveszélyes és tűzveszélyes tűzveszélyességi osztályba sorolt anyagból csak a vonatkozó jogszabály előírásai szerinti mennyiség helyezhető el.
8. A raktárakban a különböző tűzveszélyességi osztályba tartozó anyagokat egymástól elkülönítve kell tárolni, különösen a más halmazállapotúakat.

#### **6. A tárolók használati szabályai**

1. A helyiségben a nyílt láng használata tilos.
2. A tárolási rendet úgy kell kialakítani, hogy megfelelő szélességű, legalább 1 m széles hosszirányú közlekedési útvonal álljon rendelkezésre. A tároló földem-, tetőszerkezete, valamint a tárolt anyag közt legalább 0,5 méter távolságot szükséges tartani.
3. A tárolókban biztosítani kell a könnyű eligazodáshoz és a biztonságos közlekedéshez szükséges folyamatos megvilágítást.
4. A közlekedésre kialakított útvonalon anyagok tárolása tilos.
5. Anyag úgy helyezhető el, hogy a helyiség ajtaja mindenkor teljes szélességben nyitható legyen. Anyagot lámpatesttől, dugaszolóaljzattól és kapcsolótól 30 cm távolság megtartásával szabad elhelyezni.
6. Tűzjelző rendszer elemeit és a kihelyezett tűzoltó eszközöket letakarni és eléjük bármely anyagot belógatni még átmenetileg sem szabad.

#### **7. Szociális helyiségek Az öltözők használati szabályai**

1. Az öltözőben nyílt láng használata tilos.
2. A helyiséget csak a rendeltetésének megfelelően szabad használni, amelynek betartásáért a használók, betartatásáért az igazgató felelnek.



3. A szekrények közötti közlekedési útvonalakat eltorlaszolni még átmenetileg sem szabad.
4. A közlekedésre kialakított útvonalon berendezési tárgyak, egyéb anyagok tárolása tilos.
5. Az öltözők ajtói mindenkor teljes szélességben nyithatók legyenek.
6. Villamos berendezéseket, készülékeket a használat, az üzemeltetés befejezésével a hálózatról le kell választani.
7. A helyiséget utolsóként elhagyó személynek eltávozás előtt meg kell arról győződnie, hogy nincs-e olyan körülmény, amely tüzet okozhat.
8. Tűzjelző rendszer elemeit, a kihelyezett tűzoltó eszközöket letakarni, eléjük bármely anyagot belógatni még átmenetileg sem szabad.

#### **A vizesblokk használati szabályai**

1. A vizesblokkban nyílt láng használata tilos.
2. A helyiséget csak a rendeltetésének megfelelően szabad használni, amelynek betartásáért a használók, betartatásáért az igazgató felel.
3. A zuhanyfülkék közötti közlekedési útvonalakat eltorlaszolni még átmenetileg sem szabad.
4. A közlekedésre kialakított útvonalon berendezési tárgyak, egyéb anyagok tárolása tilos.
5. A helyiség ajtói mindenkor teljes szélességben nyithatók legyenek.
6. A helyiségben villamos berendezéseket üzemeltetni tilos.
7. A helyiséget utolsóként elhagyó személynek eltávozás előtt meg kell arról győződnie, hogy nincs-e olyan körülmény, amely tüzet okozhat.
8. Tűzjelző rendszer elemeit, a kihelyezett tűzoltó eszközöket letakarni, eléjük bármely anyagot belógatni még átmenetileg sem szabad.

#### **Az orvosi rendelő használati szabályai**

1. Az orvosi rendelőben nyílt láng használata tilos.
2. A helyiséget csak a rendeltetésének megfelelően szabad használni, amelynek betartásáért a használók, betartatásáért az igazgató felelnek.
3. A bútorok közötti közlekedési útvonalakat eltorlaszolni még átmenetileg sem szabad.
4. A közlekedésre kialakított útvonalon berendezési tárgyak, egyéb anyagok tárolása tilos.
5. A rendelő ajtaja mindenkor teljes szélességben nyitható legyen.



6. Villamos berendezéseket, készülékeket a használat, az üzemeltetés befejezésével a hálózatról le kell választani.
7. A helyiséget utolsóként elhagyó személynek eltávozás előtt meg kell arról győződnie, hogy nincs-e olyan körülmény, amely tüzet okozhat.
8. Tűzjelző rendszer elemeit, a kihelyezett tűzoltó eszközöket letakarni, eléjük bármely anyagot belógatni még átmenetileg sem szabad.

### **8. A teakonyha használati szabályai**

1. A teakonyhában nyílt lángot használni tilos.
2. A helyiség bejárati ajtóit berendezési tárgyakkal, bútorokkal, eszközökkel és egyéb anyagokkal eltorlaszolni még ideiglenesen sem szabad.
3. A helyiség villamos berendezéseit jogszabályokban, vonatkozó műszaki követelményekben meghatározottak szerint kell létesíteni, használni, felülvizsgálni.
4. Világító berendezést, eszközt úgy kell elhelyezni, rögzíteni és használni, hogy az a környezetére tűzveszélyt ne jelentsen.
5. Csak engedélyezett típusú, kifogástalan műszaki állapotú melegítő-berendezést szabad használni.
6. A robbanásveszélyes tűzveszélyességi osztályba tartozó anyagok a helyiségben nem tarthatók.
7. A melegítő berendezés, valamint a környezetben lévő éghető anyag között olyan távolságot kell megtartani, ill. olyan hőszigetelést kell alkalmazni, hogy az éghető anyag felületén mért hőmérséklet a legnagyobb hőterheléssel való üzemeltetés mellett se jelentsen az éghető anyagra gyújtási veszélyt.
8. A teakonyha elhagyása előtt meg kell győződni a berendezések veszélytelenségéről.
9. A helyiségben kávéfőzőt, villamos melegítőt csak hőszigetelt alátétten szabad üzemeltetni úgy, hogy a környezetére tűzveszélyt ne jelentsen.
10. A helyiség tűzvédelmének biztosítására - jól látható helyen - el kell helyezni, ill. a tűzoltás céljából készenlétben tartani a kézi tűzoltó készülékeket.



11. A munkavégzés befejezése után a teakonyhát utolsónak elhagyó munkavállaló köteles a helyiséget átvizsgálni és minden olyan körülményt megszüntetni, amely tüzet okozhat.

Az ellenőrzésnek az alábbiakra kell kiterjednie:

- a melegítő berendezés állapota, használat után meg kell várni, amíg kihűl, forró állapotban otthagyni tilos,
- az elektromos berendezések áramtalanítása (kivételt képeznek a folyamatos áramellátást igénylők),
- a közlekedési utak szabadon hagyása.

### **9. A büfé használati szabályai**

1. A büfében nyílt láng használata tilos.
2. Az üzletben csak zárt technológiájú hőtermelő berendezést lehet üzemeltetni.
3. A helyiséget csak a rendeltetésének megfelelően szabad használni, amelynek betartásáért és betartatásáért a mindenkori eladó személyzet felel.
4. A polcok melletti közlekedési útvonalat eltorlaszolni még átmenetileg sem szabad.
5. A közlekedésre kialakított útvonalon anyagok tárolása tilos.
6. Berendezési tárgyak úgy helyezhetők el, hogy a helyiség ajtója mindenkor teljes szélességben nyitható legyen.
7. Villamos berendezéseket, készülékeket a használat, az üzemeltetés befejezésével üzemen kívül kell helyezni, az ideiglenes működésű berendezések elektromos csatlakozóját a konnektorból ki kell húzni.
8. A kihelyezett tűzoltó eszközöket letakarni, eljűk bármely anyagot belógatni még átmenetileg sem szabad.

### **10. A kiszolgáló helyiségek (az épület üzemeltetéséhez szükséges technikai rendszerelemeket tartalmazó helyiségek) használati szabályai**

1. A kiszolgáló helyiségben a nyílt láng használata tilos.
2. A berendezési tárgyak úgy helyezhetők el, hogy a menekülésre minden esetben megfelelő szélességű út maradjon szabadon.
3. Tilos végezni olyan tevékenységet, amely közvetlen tűzveszéllyel jár.
4. Villamos berendezéseket, készülékeket a használat, az üzemeltetés befejezésével a hálózatról le kell választani.
5. A helyiséget utolsóként elhagyó személynek eltávozás előtt meg kell arról győződnie, hogy nincs-e olyan körülmény, amely tüzet okozhat.



6. Tűzjelző rendszer elemeit, a kihelyezett tűzoltó eszközöket letakarni, eléjük bármely anyagot belógatni még átmenetileg sem szabad.

7. A helyiségben anyagok tárolása tilos.

### **11. A kazánház használati szabályai**

1. A kazánházban nyílt láng használata tilos.

2. A helyiségben csak a kazán és a kiszolgáló berendezések helyezhetők el olyan módon, hogy a folyamatos üzemelés biztosítva legyen, egyéb anyagok tárolása tilos.

3. Tilos végezni olyan tevékenységet, amely közvetlen tűzveszéllyel jár.

4. A kazánok üzemeléséhez szükséges szellőző nyílásokat eltorlaszolni, letakarni tilos.

5. A helyiséget utolsóként elhagyó személynek eltávozás előtt meg kell arról győződnie, hogy nincs-e olyan körülmény, amely tüzet okozhat.

6. Tűzjelző rendszer elemeit, valamint a kihelyezett tűzoltó eszközöket letakarni, eléjük bármely anyagot belógatni még átmenetileg sem szabad.

### **12. A porta helyiség használati szabályai**

1. A helyiségben nyílt láng használata tilos.

2. A helyiségben csak a munkavégzéshez szükséges berendezési tárgyak helyezhetők el olyan módon, hogy a folyamatos feladatellátás biztosítva legyen, egyéb anyagok tárolása tilos.

3. Tilos végezni olyan tevékenységet, amely közvetlen tűzveszéllyel jár.

4. A számítógépes tűzjelző rendszer kezelő egységeit eltorlaszolni, letakarni tilos.

5. A kihelyezett tűzoltó eszközöket letakarni, eléjük bármely anyagot belógatni még átmenetileg sem szabad.

## **VI. Fejezet**

### **Villamos berendezés használatával, szerelésével és karbantartásával összefüggő szabályok**

1. A lámpatest úgy helyezhető el, hogy a vezeték csatlakozó helye ne legyen húzásnak kitéve. A lámpatesteket fénycsővédő búrával kell ellátni, és gondoskodni szükséges a mechanikai behatás ellen védelemről is. A lámpatestet rendszeresen meg kell tisztítani a ráakódott szennyeződésektől, 80 cm-es környezetében, továbbá díszítő elemként vagy árnyékolás céljára éghető anyagot alkalmazni nem szabad. A villamos berendezés és az éghető anyag között olyan távolság szükséges, vagy olyan hőszigetelés alkalmazandó, hogy az az éghető anyagra gyújtási veszélyt ne jelentsen.



2. A világítás lehet üzemi vagy tartalékvilágítás. A tartalékvilágításról minden olyan helyiségben gondoskodni szükséges, ahol azt az üzemi szempont szükségessé teszi, melyet a helyiség rendeltetése, építészeti és egyéb adottsága megkövetel.
3. A villamos berendezést úgy kell létesíteni, hogy a várható mechanikai és villamos igénybevételnek az esetleges nedvesítő, vegyi és egyéb hatásnak ellenálljon. A villamos berendezés létesítéséhez csak az alkalmazásnak és igénybevételnek megfelelő anyagot, készüléket, gépet, szerelvényt szabad felhasználni.
4. A tűzvédelmi főkapcsolót tartósan, egyértelműen és jól láthatóan kell jelölni. Az egyedileg elhelyezett biztosíték hovatartozása egyértelműen és tartós felirattal jelölendő mindenütt, ahol a hivatkozás a biztosító elhelyezéséből nem állapítható meg. A kapcsoló, megszakító és indító úgy helyezhető el, hogy működésénél az esetleg keletkezett villamos ív tüzet vagy robbanást ne okozzon. Az elektromos kapcsolóterek és szekrények ajtaján a rendeltetésre utaló és a veszélyre figyelmeztető feliratot kell elhelyezni.
5. A hálózatot a megengedett üzemszerű terhelésnél nagyobb terhelés alá vonni nem szabad. A vezeték keresztmetszete olyan legyen, hogy a benne folyó áram hatása a vezetékben szilárdságcsökkenést, káros túlmelegedést ne okozzon. A villamos berendezést kizárólag csak rendeltetészerűen, méretezésének megfelelően szabad igénybe venni. A biztosíték feladata, hogy túlterhelés vagy rövidzárlat előtt az áramkört megszakítsa, az áramfolyást és a további káros melegedést megszüntesse, ezért a biztosíték üzembéves állapotában való tartására és a terhelésnek megfelelő méretezésére olvadó biztosítékot, kismegszakítót kell alkalmazni. Automatát áthidalni, az olvadó biztosítékot túlbiztosítani nem szabad.
6. Szerelést, javítást és karbantartást csak szakképzett személy végezhet. Hibás gép, berendezés, egyéb készülék és villamos szerelvény javításáról, vagy kiiktatásáról azonnal gondoskodni szükséges. Villamos berendezés a rá vonatkozó szerelési utasítás megtartásával úgy helyezhető el és szerelhető fel, hogy üzemelése, karbantartása, javítása és a közelében való tartózkodás veszélytelen legyen. A vezeték úgy helyezhető el, hogy mechanikai és közvetlen hőhatástól védett legyen, védettségét és szigetelési állapotát ellenőrizni lehessen. A vezeték és az elágazás kötéseit szorító összekötővel, forrasztással vagy a szabványban előírt módon végezhetők el.
7. A villamos berendezést, vezetéket és kapcsolóját csak a rendeltetésnek megfelelően szabad üzemeltetni, arra éghető anyagot tenni nem szabad, rendszeresen meg kell tisztítani az olyan szennyeződéstől, amely a berendezés hőátadását károsan befolyásolja. Nem szabad üzemeltetni és feszültség alatt tartani a megrongálódott, hibás vezetéket, berendezést. A használaton kívüli vezetéket feszültségmentesíteni szükséges, amennyiben fenntartására a továbbiakban nincs szükség, le kell szerelni.
8. Az elektromos hőfejlesztő berendezést, így különösen a kávéfőzőt, a vízmelegítőt, villamos melegítő berendezést csak nem éghető anyagon szabad elhelyezni, úgy, hogy környezetére gyújtási veszélyt ne jelentsen. A készüléket csak felügyelet mellett, a használati előírások megtartásával szabad üzemeltetni, ha használata nem szükséges, ki kell kapcsolni, továbbá a helyiségek elhagyása előtt a használó meggyőződik az elektromos berendezés kikapcsolt állapotáról.

## VII. Fejezet

### Alkalomszerű tűzveszélyes tevékenység végzésének szabályai



1. Tűzveszélyes tevékenységet csak a tűzvédelmi követelményeknek megfelelő, erre a célra kijelölt helyen szabad végezni.
2. Alkalmoszerű tűzveszélyes tevékenységet a szervezeti egység vezetőjének, távollétében az általa megbízott személy vagy a tűzvédelmi megbízott előzetes írásbeli engedélye alapján, az engedélyben előírtak megtartásával szabad végezni.
3. Külső szervezet vagy személy által végzett tűzveszélyes tevékenységre az előzetes írásbeli engedély kiadása a külső gazdálkodó szervezet vezetőjének vagy megbízottjának feladata. Az engedélyt azonban a tűzvédelmi megbízottal láttamoztatni kell, aki azt szükség esetén a helyi sajátosságoknak megfelelő tűzvédelmi előírásokkal kiegészíti, ezután az illetékes vezető jóváhagyja azt.
4. A 4. sz. melléklet szerinti formában és tartalommal a 2. pont szerinti előzetes írásbeli engedély tartalmazza
  - a) a tevékenység időpontját év, hó, nap, óra, perc pontossággal, a helyét és a leírását,
  - b) a munkavégző nevét és tűzvédelmi szakvizsgához kötött munkakör esetében a bizonyítványa számát,
  - c) a vonatkozó tűzvédelmi szabályokat és előírásokat,
  - d) a tevékenység során keletkező tűz oltására alkalmas és készenlétbe helyezendő tűzoltó felszerelés, készülék meghatározását,
  - e) ha a munka jellege megkívánja, a tevékenység során állandó felügyelet szükségességét és a felügyeletet ellátó személy nevét,
  - f) a 3. pont szerinti kiegészítést, ha van,
  - g) a munka befejezése után az elvégzett munka jelentésének elfogadását, valamint
  - h) a 2. és 3. pont szerinti engedélyezőnek, munkavégzőnek és munkavégzés szempontjából érintett terület vezetőjének az aláírását.
5. Az előzetes írásbeli engedély két példányban készül. Az eredeti példány a munkavégzőé, aki azt a tevékenység időtartama alatt magánál tartja, és ellenőrzéskor kérésre felmutatja, a másik példányt a tűzvédelmi iratok közé kell lefűzni.
6. Az előzetes írásbeli engedély kiadása előtt az engedélyező a munkaterületet helyszíni szemle keretében tűzvédelmi szempontból átvizsgálja.
7. Tűzveszélyes tevékenységet tilos végezni olyan helyen, ahol az tüzet, vagy robbanást okozhat mindaddig, amíg a tűz- vagy robbanásveszély el nem hárul.
8. A tűzveszélyes tevékenységhez a tűzvédelmi munkatárs, vagy az általa megbízott személy az ott keletkező tűz oltására alkalmas, olyan tűzoltó készüléket biztosít, helyez készenlétbe, amellyel a tűz terjedése megakadályozható, és a tűz eloltható.
9. Jogszabályban meghatározott tűzveszélyes tevékenységet csak érvényes tűzvédelmi szakvizsgával rendelkező, egyéb tűzveszélyes tevékenységet a tűzvédelmi szabályokra, előírásokra kioktatott személy végezhet.
10. Lehetőség szerint a tűzveszélyes munkavégzés 5 méteres környezetéből az éghető anyagot el kell távolítani, egyébként
  - a) hőszugárzás ellen az éghető anyagot nem éghető, jó hőszigetelő anyaggal el kell határolni, valamint



- b) izzó anyag fröcskölődésekor az éghető anyagot a szétfröccsenő forró, izzó anyagtól védeni kell, így különösen vizes ponyvával letakarni, a veszélyeztetett környezetet vízzel locsolni vagy nem éghető spanyolfallal elválasztani szükséges.

11. Az alkalmoszerű tűzveszélyes tevékenység végzésénél a környezetben dolgozó személy is figyelmeztetésben részesül a tevékenység végzése alatti fokozottabb óvatosság tanúsítása érdekében.

12. A tűzveszélyes tevékenység befejezése után a munkavégző a helyszínt és annak környezetét tűzvédelmi szempontból átvizsgálja és minden olyan körülményt megszüntet, ami tüzet okozhat.

## VIII. Fejezet

### Tűzvédelmi oktatás, tűzvédelmi berendezés kezelésének szabályai, munkavállalókra vonatkozó tűzvédelmi képesítési követelmények

1. Tűzvédelmi oktatásban kell részesíteni az újonnan belépő munkavállalókat és rendszeres oktatásban a jogviszonyban álló dolgozókat.
2. Minden dolgozó munkába állása előtt általános és speciális elméleti, továbbá gyakorlati oktatásban részesül a tűzvédelmi megbízottól.
3. Az általános elméleti oktatás során a dolgozó
  - a) a munkahely és a munkafolyamat tűzveszélyességére,
  - b) az általános megelőző tűzvédelmi használati szabályokra,
  - c) a tűzvédelmi szabályzatban foglaltakra,
  - d) tűz esetén követendő magatartásra, a tűzjelzéssel, riasztással összefüggő feladatokra, tűz esetén a mentési, oltási, kiürítési feladatokra,
  - e) a tűzvédelmi berendezések, eszközök, felszerelések készenléti helyére, használatára, működésére, kezelésére,
  - f) a tűzvédelmi ruházat használatának szabályaira,
  - g) a dohányzási tilalom szabályainak megtartására, valamint
  - h) a tűzvédelmi szabályok megszegésének jogkövetkezményeire, a felelősségre vonásra vonatkozó oktatásban részesül.
4. A gyakorlati oktatás során a dolgozó
  - a) a tűzoltó készülékek kezelésére,
  - b) a munkahely helyi sajátosságaira és tűzveszélyességére,
  - c) a tűzjelzés módjának lehetőségeire, a helyi riasztás jelére, valamint
  - d) a kijáratok, vészkijáratok helyére, a menekülési utak és a kiürítési lehetőség biztosítására és a mentésrevonatkozó oktatásban részesül.
5. Az oktatás szempontjából újfelvetelesnek kell tekinteni és soron kívüli oktatásban részesíteni azt a dolgozót,
  - a) aki hat hónapnál hosszabb távollét után ismét munkába lép,
  - b) aki tűzvédelmi ismeretek hiányában a munkából eltiltást kapott, vagy
  - c) akinek a munkahelyén tűzvédelmi szempontból jelentős technológiai változás történt.



6. A munkáltató a tűzvédelmi megbízott útján gondoskodik a dolgozók rendszeres tűzvédelmi továbbképzéséről. E célból évente egy órában tűzvédelmi oktatást kell tartani, melynek célja a már elsajátított elméleti és gyakorlati ismeretek felelevenítése.

7. Az MVBMK területén számítógépes tűzjelző berendezés került kiépítésre, melynek központja a portán található. A tűzjelző berendezés a Győr-Moson- Sopron Megyei Katasztrófavédelmi Igazgatóságra is bekötésre került.

A berendezés kezelésével kapcsolatos szabályokról a telepítő cég oktatást tartott, melyen a portaszolgálatot ellátó személyek részt vettek. Az oktatásról jegyzőkönyv készült. A berendezést csak a kioktatott személyek kezelhetik. A tűzjelző működéséről, ellenőrzéséről tűzjelző naplót kell vezetni, ami a portán megtalálható.

8. Az évente legalább egyszer megtartott tűzriadó gyakorlat értékelését minden esetben a 3. sz. melléklet szerinti jegyzőkönyv tartalmazza.

## **IX. Fejezet**

### **Munkavállalónak a tüzeset, vagy műszaki mentést igénylő esemény esetén végrehajtandó feladatai**

1. Tűz észlelése esetén a tűzjelzés módját és a tűzoltással kapcsolatos eljárás rendjét a 8. sz. mellékletben található Tűzriadó Terv tartalmazza.

2. Baleset, vagy rendkívüli esemény bekövetkezését az 1. pontban rögzítettek szerint kell jelezni és a X. fejezetben leírtaknak megfelelően kell eljárni.

3. A tűzvédelmi hatóság a tüzesetek okának, idejének és helyének megállapítása céljából minden tudomására jutott tűz esetében tűzvizsgálatot tart, ezért a tüzeset helyszíne az oltást követő állapotban változatlanul marad, onnan tárgyakat elmozdítani és elszállítani a tűzvizsgálat befejezéséig nem szabad és a takarítást megkezdeni tilos.

4. A vizsgálatot tartó (a továbbiakban: tűzvizsgáló) minden lehetséges adatot és felvilágosítást megkap, és biztosítani kell számára a végrehajtáshoz szükséges személyi, anyagi és technikai feltételeket. A bizonyításhoz szükséges tárgyat és felszerelést a vizsgálatot végző lefoglalhatja, és a tanút meghallgathatja.

5. A tevékenység újbóli megindítását és a helyreállítást csak a tűzvizsgáló engedélyével lehet megkezdeni.

6. A tűzvédelmi hatóság által tartott tűzvizsgálatról az elsőfokú tűzvédelmi hatóság - kérelem esetén - hatósági bizonyítványt ad ki. A hatósági bizonyítvány tartalmazza a tűz idejére, helyére és keletkezési okára vonatkozó megállapításokat, továbbá, hogy a tűzvédelmi hatóság a személyi felelősség megállapítására kezdeményezett-e eljárást.

## **X. Fejezet**

### **Rendellenes körülmények kezelése**

1. Rendellenes körülmény felmerülése esetén jelen fejezetben foglalt eltérésekkel megfelelően irányadók a 8. sz. melléklet szerinti Tűzriadó Tervben foglalt előírások.



2. Rendellenes körülmény felmerülése esetén a dolgozó azonnal értesíti a szervezeti vezetőjét, aki haladéktalanul jelenti az MVBMK igazgatójának az eseményt, kivéve, ha az előzetes értesítés esetén a késlekedés elháríthatatlan kárral vagy veszéllyel járna. Ebben az esetben a szervezeti egység vezetője utólag értesíti az MVBMK igazgatóját az eseményről és a megtett intézkedésekről.

3. A rendellenes körülmény felmerülésének elhárítása érdekében az MVBMK igazgatója jogosult - a 2. pontban foglalt kivétellel - a szükséges intézkedésekről dönteni.

4. Az eseményről az MVBMK igazgatója értesíti az illetékes hatóságot.

5. Ha szükséges, az épület haladéktalan kiürítéséről az MVBMK igazgatója, vagy az általa megbízott személy intézkedik, továbbá gondoskodik arról, hogy a munkatársak és vendégek az épületet megfelelő öltözékben a lehető legrövidebb időn belül hagyják el.

6. A portaszolgálat, vagy az arra kijelölt személy a kiürítés elrendelését követően megakadályozza - az eljárni jogosult, illetékes hatóságok nevében eljáró személy kivételével - a telephelyre való bejutást. Az esemény kivizsgálásának befejezéséig az épületbe csak az illetékes hatóság engedélyével lehet belépni és bent tartózkodni.

7. Rendellenes körülmény lehetősége esetén is biztosítani kell az intézmény teljes vagy részleges működését.

8. Az eseményről az MVBMK igazgatója értesíti az illetékes hatóságot, valamint szükség szerint a többi fenntartót.

9. A rendellenes körülményre vonatkozó információ esetén a biztonságos munkavégzés és ellátás megteremtése érdekében az alábbi szabályok alkalmazhatóak, amelyről az MVBMK igazgatója jogosult dönteni:

- a) minden dolgozó köteles fokozottan figyelni az idegen személyekre, különösen, ha azok gyanús csomagot visznek a kezükben,
- b) személy és gépjármű beléptetés fokozott ellenőrzésének bevezetése,
- c) vendégek személyi ellenőrzése az intézménybe történő belépéskor, illetve a szolgálati helyek fokozott ellenőrzése,
- d) munkaidőn kívül az intézménybe történő belépés csak engedéllyel, ellenőrzés vagy regisztráció után lehetséges, szükség esetén a munkaidőn túli benntartózkodás megtiltható,
- e) az épületekben folyó építési-karbantartási munkák fokozott figyelemmel kísérése,
- f) az építést és kivitelezést végző szervezeteknek a létesítménybe behajtó gépjárműveinek ellenőrzése, indokolt esetben a létesítményekbe csak a dolgozók, valamint az együttműködő szervezetek hivatali gépjárművei hajthatnak be,
- g) az irodák eseti vagy folyamatos járőrözéssel történő ellenőrzése,
- h) a technikai riasztó- és jelzőberendezések üzem- és működőképességének rendszeres ellenőrzése,
- i) a létesítmény kiemelten veszélyeztetett pontjainak (elektromos központ, telefonközpont, gázfogadó, tűz- és vízcsapok, szerver központ) fokozott ellenőrzése, indokolt esetben közvetlen védelme,



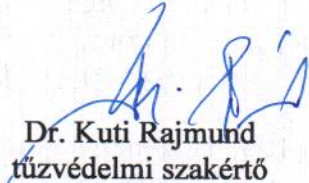
- j) a nem közforgalmú, ritkán használt területek fokozott ellenőrzése járőrözéssel, az indokolatlan mozgások megszüntetése, szükség szerint lezárása,
- k) intézkedés az épületekbe saját rendezvények megkezdése előtti a helyszínek átvizsgálására,
- l) a munkaidőn kívül érkezett küldemények fokozott ellenőrzése, a kézbesítő kilétének megállapítása, gyanú esetén az átvétel megtagadása,
- m) a létesítménybe érkezett és gyanúsnak ítélt, vagy annak látszó küldemények tételes vizsgálata,
- n) kapcsolatfelvétel az együttműködő rendvédelmi és mentőszervekkel,
- o) a látogatóforgalom beléptetése csak regisztráció és ellenőrzés után történhet, szükség esetén a látogatási tilalom elrendelése,
- p) indokolt esetben a létesítmény közvetlenül veszélyeztetett részeinek kiürítése a Tűzriadó Terv szerint,
- q) saját rendezvény esetén a szervező köteles gondoskodni fentiek teljesüléséről, a feladatok írásban történő meghatározásáról.

## **XI. Fejezet Záró rendelkezések**

1. Jelen szabályzat 2020. május 31. napján lép hatályba.
2. Hatályát veszti a 2018-ban kiadott szabályzat.

Győr, 2020. május 31.

A szabályzatot készítette:

  
Dr. Kuti Rajmund  
tűzvédelmi szakértő



Jóváhagyta:

  
**Loschitz Ferenc**  
igazgató



**Nyilatkozat**

újonnan munkába álló dolgozótól a tűzvédelmi és munkavédelmi oktatásra vonatkozóan

Alulírott elismerem, hogy

- a) a tűzvédelemről szóló 1996. évi XXXI. törvény rendelkezéseit,
- b) a munkavédelemről szóló 1993. évi XCIII. törvény rendelkezéseit,
- c) a munkaviszonyban foglalkoztatott fizikai munkavállalók munkarendjéről, munkavégzésükkel összefüggő egyes szabályokról és juttatásokról szóló kockázatértékelést, valamint
- d) a tűzvédelmi szabályzatban foglaltak tekintetében a jogszabályi rendelkezésekre is figyelemmel a kioktatást megkaptam, azokat elolvasásra is megkaptam, azok tartalmát megismertem és betartását vállalom.

Győr, 20..... hónap ..... nap

.....  
dolgozó aláírása



**Tűzvédelmi oktatási napló**

Szervezet megnevezése:.....  
 Oktatást végző személy neve:.....  
 Oktatás időpontja: .....  
 Oktatást tartotta: .....  
 Oktatás jellege: ismétlődő - pótoktatás - rendkívüli oktatás  
 Oktatásra kötelezettek létszáma: ..... fő  
 Oktatáson megjelentek létszáma: ..... fő a jelenléti ív által igazoltan.

**Oktatás tárgya:**

1. tűzvédelmi szabályzat vonatkozó előírásai,
2. a munkahely és munkafolyamat tűzveszélyessége,
3. megelőző tűzvédelmi rendelkezések és használati előírások,
4. a tűzjelző központ, a távkezelő távkijelző egység tűz- és hibaátjelző egység kezelésére,
5. a tűzjelzés lehetősége és módja,
6. a beérkező tűz-, hiba- és téves riasztások kezelése,
7. a tűz esetén követendő magatartás, a tűzoltás feltételeinek ismertetése,
8. az elhelyezett tűzvédelmi felszerelések készülségi helyének és használatának ismertetése,
9. dohányzással kapcsolatos tűzvédelmi előírások,
10. a villamos berendezések munkaidő utáni leválasztása,
11. kijáratok, vészkijáratok, menekülési útvonalak, Tűzriadó Terv ismertetése,
12. tűzvédelmi szabályok, előírások megszegésének következményeire figyelmeztetés, valamint
13. egyéb a munkahelyre, munkafolyamatra vonatkozó előírások,
14. lakók tűzvédelmi szabályokkal való megismertetése, tájékoztatásuk tűz esetén történő helyes magatartásról,
15. menekítés során történő közreműködés szabályai,

.....  
 .....  
 .....

Kelt: Győr, 20.....

Kmf.

.....  
 az oktatást végző aláírása







### Jegyzőkönyv

Készült: .....-én a ..... szám alatti épület hivatalos helyiségében a megtartott tűzriadó gyakorlásról.

A gyakorlás célja:

A Tűzriadó Tervben meghatározott feladatok végrehajtása az alábbiakra való tekintettel:

1. A létesítmény elhagyása normaidőn belül
2. Az automata tűzjelző berendezés működésének ellenőrzése
3. A dolgozók számára meghatározott feladatok végrehajtásának ellenőrzése.

A gyakorlat tapasztalatai:

.....  
 .....  
 .....  
 .....  
 .....  
 .....  
 .....  
 .....

A létesítményt az elrendelés időpontjában ott tartózkodók ...%-a normaidőn belül elhagyta.

A normaidő ..... perc ..... másodperc, a végrehajtási idő ..... perc ..... másodperc.

Az tűzriadó gyakorlat végrehajtása során nyomatékosan ismertettük a gyakorlás célját és jelentőségét.

Az automata tűzjelző berendezés működött/nem működött.

A személyzet a számára meghatározott feladatokat maradéktalanul és pontosan elvégezte.

A különleges feladatokat végrehajtó személyek:

.....  
 .....  
 .....  
 .....

A tűzriadó gyakorlat ..... eredménnyel végződött.

A gyakorlat ellenőrzésében részt vett:

igazgató

tűzvédelmi megbízott



**Engedély alkalomszerű tűzveszélyes tevékenység végzéséhez**

Kiállító szerv: ..... Sorszám: .....

A munkavégzés helye: .....

A munkavégzés ideje: 20... év..... hó ..... nap..... óra ..... perctől  
20... év..... hó ..... nap..... óra ..... percig

A munkát végzők neve: .....

Képesítési és tűzvédelmi szakvizsga bizonyítvány száma : .....

Tevékenység leírása: .....

.....

.....

.....

.....

.....

.....

.....

.....

.....

.....

.....

.....

.....

.....

.....

.....

.....

.....

.....

.....

.....

.....

.....

.....

.....

.....

.....

.....

.....

.....

.....

.....

.....

.....  
igazgató/megbízott személy/tűzvédelmi megbízott



Az engedélyben felsorolt előírásokat az alábbi, a helyi sajátosságoknak megfelelő tűzvédelmi előírásokkal egészítem ki, feltéve, ha a munkát külső szervezet vagy személy végzi:

.....  
.....  
.....

20...év.....hó .....nap

.....  
igazgató/megbízott

Az engedélyben felsorolt előírásokat tudomásul veszem és azok betartásáért büntetőjogilag felelősséget vállalok.

.....  
munkát végző aláírása

A munka befejezését a létesítmény képviselője felé jelenteni kell!

A munka befejezésének ideje: 20..... év .....hó .....nap ..... óra .... perc

Tudomásul vettem:

.....  
igazgató/megbízott személy/tűzvédelmi megbízott



## A tűzvédelmi felülvizsgálatok rendje

	A	B	C	D	E	F	G
1		Üzemeltetői ellenőrzés					
2	Érintett műszaki megoldás	ciklusidő	dokumentálás szükségessége és módja	Időszakos felülvizsgálat ciklusidő	dokumentálás szükségessége és módja	Karbantartás ciklusidő	dokumentálás szükségessége és módja
3	Tűzoltó készlet	3 hónap (+ 1 hét)	tűrvédelmi üzemeltetési napló	nincs követelmény		6 hónap (- 1 hónap), 12 hónap (+ 1 hónap), 5 év (+ 2 hónap), 10 év (+ 2 hónap)	tűrvédelmi üzemeltetési napló
4	Fai tűzcsap, vízfórtások a támasztás vízfórtás kivételével, nyomáscsökkenő szivattyú, szaxofon, olajvíztározók	6 hónap (+ 1 hét)	tűrvédelmi üzemeltetési napló	12 hónap (+ 1 hónap)	tűrvédelmi üzemeltetési napló	az időszakos felülvizsgálattal egyezően	tűrvédelmi üzemeltetési napló
5	Beszerelt tűzjelző berendezés	1 nap, 1 hónap, 3 hónap (+ 1 hét)	tűrvédelmi üzemeltetési napló	6 hónap (- 2 hét), 12 hónap (+ 1 hónap)	tűrvédelmi üzemeltetési napló	az időszakos felülvizsgálattal egyezően	tűrvédelmi üzemeltetési napló
6	Beszerelt tűzoltó berendezés	1 hét, 1 hónap	tűrvédelmi üzemeltetési napló	12 hónap (- 1 hónap)	tűrvédelmi üzemeltetési napló	az időszakos felülvizsgálattal egyezően	tűrvédelmi üzemeltetési napló
7	Tűr- és hőszigetelő beavatás	1 nap	tűrvédelmi üzemeltetési napló	6 hónap (- 2 hét)	tűrvédelmi üzemeltetési napló	az időszakos felülvizsgálattal egyezően	tűrvédelmi üzemeltetési napló
8	Tűzoltósági kulcszaf	1 nap	tűrvédelmi üzemeltetési napló	6 hónap (- 2 hét)	tűrvédelmi üzemeltetési napló	az időszakos felülvizsgálattal egyezően	tűrvédelmi üzemeltetési napló
9	Tűzoltósági rádióeszköz	nincs követelmény		6 hónap (- 2 hét)	tűrvédelmi üzemeltetési napló	az időszakos felülvizsgálattal egyezően	tűrvédelmi üzemeltetési napló
10	Tűzoltó felvonó	3 hónap (+ 1 hét)	tűrvédelmi üzemeltetési napló	12 hónap (- 1 hónap)	tűrvédelmi üzemeltetési napló	az időszakos felülvizsgálattal egyezően	tűrvédelmi üzemeltetési napló
11	Érvénytelenítési ábrarendszer	1 nap	tűrvédelmi üzemeltetési napló	6 hónap (- 2 hét)	tűrvédelmi üzemeltetési napló	az időszakos felülvizsgálattal egyezően	tűrvédelmi üzemeltetési napló
12	Biztonsági világítás, kivételül vagy belülről magról világított személylámpák, korábbi előírások szerinti lámpa fényvisszafogás	1 hónap	tűrvédelmi üzemeltetési napló	12 hónap (+ 1 hónap)	tűrvédelmi üzemeltetési napló	az időszakos felülvizsgálattal egyezően	tűrvédelmi üzemeltetési napló
13	Próbák, vizsgák, vizsgák zár, vizsgák zár, bizonyítvány rendszer	Nyilvános rendszert egy éltől, de legfeljebb 3 hónap (+ 1 hét)	tűrvédelmi üzemeltetési napló	6 hónap (- 2 hét)	tűrvédelmi üzemeltetési napló	az időszakos felülvizsgálattal egyezően	tűrvédelmi üzemeltetési napló











**A tűzvédelmi megbízott**

1. A Molnár Vid Bertalan Művelődési Központ tűzvédelmi megbízottja: Nagy Zsolt, Tel:  
20/495-3381



## Tűzriadó Terv

### 1. Tűzjelzés módja

1. Az MVBMK épületében számítógépes tűzjelző rendszer működik, direkt átjelzéssel a Győr-Moson-Sopron-Megyei Katasztrófavédelmi Igazgatóságra.  
A tűzjelző rendszer mellett a telefonos tűzjelzés lehetősége is biztosított, a dolgozók részesültek a tűzjelzéssel kapcsolatos oktatásban.
2. Az a dolgozó, aki tüzet vagy tűzre utaló jelenséget észlel, azt azonnal jelzi a közvetlen vezetőnek, távollétes esetén a hívja a 105-ös vagy a 112-es telefonszámon a központi ügyeletet.
3. A Magyarország területén tartózkodó személy a tűz jelzéséhez és segítségkéréshez telefonját köteles rendelkezésre bocsátani vagy a tűzjelzést és segítségkérést megtenni, szükség esetén, egyéb módon segítséget nyújtani.
4. Az 1. pont szerinti bejelentés tartalmazza
  - a) a tüzeset pontos címét, helyét, a tűz keletkezésének időpontját,
  - b) annak tényét, hogy mi ég, milyen káreset történt és mi van veszélyeztetve, különös tekintettel arra, hogy emberélet veszélyben van-e, valamint
  - c) a bejelentő nevét és a jelzésre használt távbeszélő számát.

### 2. A riasztás rendje, a szükséges intézkedések és az épület elhagyásának módja

1. A sikeresen saját erőből eloltott tüzet is be kell jelenteni a tűzoltóságnak, valamint a tűzről utólagosan jelentés készül az igazgatónak és a tűzvédelmi megbízottnak.
  2. A számítógépes tűzjelző berendezés szirénájának hangjelzésére, annak üzemképtelensége esetén a tüzet észlelő az épületben tartózkodókat „TŰZ VAN” felhívással riasztja, és felszólít mindenkit a helyiség elhagyására.
4. A portaszolgálat
- Munkaidő alatt
- a) kezeli a tűzjelző központot,
  - b) értesíti a tűzoltóságot,
  - c) riasztja a vezetőséget és a dolgozókat,
  - d) közreműködik menekülés és gyülekezés végrehajtásában
  - e) akadálymentesíti jelen Tűzriadó Terv 1. függelékében felsorolt és 3. függelékében ábrázolt menekülési útvonalakat, valamint
  - f) segíti a kiérkező tűzoltóság munkáját,
- Rendezvény alatt
- g) kezeli a tűzjelző központot,
  - h) értesíti a tűzoltóságot,
  - i) értesíti a vezetőséget,
  - j) lekapcsolja a tűzvédelmi főkapcsolót, gáz főcsapot elzárja.
  - k) akadálymentesíti jelen Tűzriadó Terv 1. függelékében felsorolt és 3. függelékében ábrázolt menekülési útvonalakat, valamint
  - l) segíti a kiérkező tűzoltóság munkáját,



4. Valamennyi dolgozó a tűz vagy a riasztás észlelésekor haladéktalanul megkezdi a menekülést az alábbi szabályok betartásával:

- a) meggyőződik arról, hogy a riasztás valóságos vészhelyzetet jelent-e,
- b) a munka azonnali felfüggesztésével a lehető legrövidebb időn belül a meghatározott menekülési útvonalon fegyelmezetten elhagyja az épületet,
- c) a munkatársak menekülését határozott, egyértelmű és udvarias iránymutatással segíti, szükség esetén fizikai segítséget is nyújt,
- d) A személyek tartózkodására szolgáló helyiségek ajtóit a visszaellenőrzést végző személy, a tűzoltóság munkájának segítése érdekében nyitva hagyja, és
- e) a gyülekezőhelyen meggyőződik arról, hogy valamennyi, aznap a munkahelyen tartózkodó dolgozó, valamint a felügyeletére bízott személy megérkezett-e a gyülekezőhelyre, a hiányzó személyről haladéktalanul jelentést tesz a visszaellenőrzést végzőnek, a szervezeti egység vezetőjének vagy a tűzoltást végzőnek.

5. A visszaellenőrzéssel megbízott dolgozó tűz esetén a tűztől nem veszélyeztetett minden helyiséget végigjár, és irányítja a kiürítést, miután az épület minden helyiségét, átvizsgálta és meggyőződött arról, hogy a veszélyeztetett épületrészben senki sem tartózkodik, ezt jelenti a tűzoltás vezetőjének.

6. Tűz esetén az első feladat minden esetben az épület kiürítése körében a személyek mentése és a balesetek megelőzése.

7. A tűz oltása csak akkor kezdhető meg, ha az oltást végző személy egészségére, testi épségére közvetlen veszélyt nem jelent.

8. A tüzeset észlelését és jelzését követően a rendelkezésre álló tűzoltó készülékkel, vagy a tűzcsapról működtetett vízszugárral meg kell kezdeni a tűz oltását a 7. pontban foglaltak figyelembe vételével, ezután a tűzoltásban résztvevő meggyőződik arról, hogy a tűz által veszélyeztetett területen tartózkodnak-e emberek, és azt a tűz eloltásáig vagy a tűzoltóság kiérkezéséig folytatja.

9. Elektromos tűz esetén először a feszültség-mentesítést kell elvégezni, gáztűznél pedig a gáz főelzáró csapja kerül elzárásra. Gáztűz esetén, amíg az érintett berendezés és vezeték szakaszoló szerelvénye elzárásra nem került, addig a környezetet kell hűteni a tűz továbbterjedésének megakadályozása végett. A le nem áramtalanított villamos berendezés tüzeit, valamint égő folyadékot vízzel oltani tilos, a területen elhelyezett tűzoltó készüléket kell elsősorban a tűzoltásra felhasználni.

10. Tűz esetén

- a) a porral, habbal, vagy gázzal oltó tűzoltó készülék használatánál a véletlen működés elleni biztosító szeg oldalirányú, rántó mozdulattal történő eltávolítása után a lövőkével/szórócsővel ellátott tömlőt a tűzfészek felé kell irányítani, majd a felső nyomókart az alsó nyomókarhoz nyomva
  - aa) porral oltásnál a portömlővel vízszintes irányú csukló vagy karmozdulatokkal a tűzzóna minél nagyobb felületét kell beborítani a kiáramló porral, és



ab) habbal történő oltásnál a tömlő végét az égő anyagra irányítva, a kiáramló oltóhabot (a nyomásra ügyelve) az égő felületre kell juttatni (folyatni), úgy, hogy az oltóhab az égő anyagot hézagmentesen betakarja,

ac) gázzal oltásnál, az oltógázt a szórócső segítségével az égő felületre kell juttatni.

melynek során külön figyelni kell arra, hogy a nyomás alatt kiáramló oltóanyag sugara az égő anyagot ne szórja szét, és arra, hogy az oltópor a tüdőbe jutva súlyos és maradandó egészségkárosodást okozhat, valamint

- b) széndioxid-dal töltött készülék használata az a) pontban leírtak szerint történik azzal, hogy az oltógáz hőszóró csövön keresztül távozik, és sikeres tűzoltás esetén a használata után szellőztetés szükséges, mivel a helyiségben felhalmozódott oltógáz fulladást okozhat.
- c) tűzcsapról/falitűzcsapról szerelt vízsugárral csak abban az esetben lehet tüzet oltani, ha külön személy tudja végezni a csap kinyitását és zárását. A vízsugarat tartó személynek két kézzel kell a sugarat tartania, a tömlőt kihúzni és a sugárcsövet a tűz fészkeire irányítani.

11. A tűzoltóság kiérkezését követően a tűz oltásának irányítását a tűzoltás vezető veszi át, aki egy személyben kizárólagosan jogosult a tűz helyszínén a kárelhárítással és a tűz oltásával kapcsolatos intézkedések megtételére. A tűzoltás vezetője tájékoztatást kap

- a) a tűz keletkezésének pontos helyéről,
- b) az eddig végzett tűzoltási tevékenységről, így különösen arról, hogy
  - ba) ki vagy mi van veszélyben,
  - bb) mi és hol ég,
  - bc) van-e robbanásveszélyes anyag a helyiségben,
  - bd) hol található a vízszerezési hely,
  - be) hol lehet áramtalanítani és a gázt elzárni,
  - bf) hol lehet a helyiségbe veszély nélkül bejutni, valamint
  - bg) mindarról, ami a helyszínre vonatkozóan a tűzoltás szempontjából fontos.

12. A Tűzriadó Terv átadásra kerül a tűzoltó hatóság parancsnokának.

### **3. A főbb veszélyforrások megnevezése és a védekezési szabályok**

1. A tüzesetnél leggyakoribb halálozási ok a füst belégzése és csak másodsorban a hő.

2. A keletkező füst két részből áll: látható részből, amely megnehezíti a tájékozódást és a láthatatlan részből, amely veszélyt jelent. A szén-monoxid egy színtelen szagtalan, a levegőnél könnyebb gáz, amely az ítélőképességet úgy befolyásolja, hogy irracionális és valószínűtlen menekülésre indítja a veszélybe került személyt, így belélegezve az ember képtelenné válhat egy kilincs lenyomására vagy egy ablak kinyitására.

3. Tüzesetnél elsődleges feladat a személyek mentése, csak ezután kerülhet sor az értékes tárgyak mentésére.

4. A füsttel telítődő helyiségben a füsttár alatt, a padozat közelében marad a veszélyben lévő személy. Ha a füst már a padlóig terjedt, más menekülési útvonalat kell keresni. Sokat segíthet, ha a menekülő személy az arca elé vizes ruhát helyez, mielőtt füsttel teli területen mozogna.



5. Ha személy maradt elzárva a menekülés lehetőségétől, akkor közte és a tűz között minden ajtót be kell csukni. A helyiségben található anyaggal el kell tömíteni a helyiséget lezáró, a tűz irányába nyíló ajtók réseit, megakadályozva ezzel a füst bejutását. A másik irányból, vagy ablakon át pedig gondoskodni kell a személy kimentéséről.

6. A bezárt személy segítségért kiált, és közben lehetőség szerint más menekülési utat keres, tartózkodási helyét az ablakba kiakasztott ruhadarabbal jelzi.

2020. május 31.

  
**Loschitz Ferenc\***  
**igazgató**





### 1. Létesítményre vonatkozó főbb adatok

- a) megnevezés: Molnár Vid Bertalan Művelődési Központ
- b) cím: 9011 Győr, Váczi Mihály u. 3.
- c) telefonszám: 96/518-225,
- d) tevékenységi kör: Művelődési Központ,
- e) technológia: Rendezvények lebonyolítása,
- f) a létesítmény tűzvédelméért felelős személy neve, telefonszáma: Loschitz Ferenc, 20/920-3770;
- g) a létesítmény rendelkezik-e létesítményi tűzoltósággal: nem,
- h) a létesítmény tűzvédelmi vonatkozású szakemberei: Derdákne Juhász Viktória művelődésszervező munkatárs, Tel.:20/921-9030 ,
- i) társszervekkel kapcsolatos információk: mentők, rendőrség, tűzoltóság értesítése a távbeszélőn keresztül 0-24 óráig biztosított,
- j) várhatóan hány fő tartózkodik a létesítményben: munkaidő alatt: 18 fő saját munkatárs, iskolai és óvodai sportfoglalkozások résztvevői, 30 fős csoportokban, munkaidő után 1 fő portás, sportfoglalkozások, edzések résztvevői 30 fős csoportokban, rendezvény esetén berendezett küzdőtéren 1029 ülőhely, koncert esetén 1500 állóhely

### 2. A balesetveszély elhárításával kapcsolatban, a veszélyforrások elhárításának előre tervezhető feladatai

- a) füstmentesítés: a beépített nyílászárókkal a füstmentesítés lehetséges, az emeletes épületből külön lépcsőházon, valamint menekülő utakon keresztül a menekülés biztosított,
- b) biztonsági lift: Az épületben biztonsági lift nem működik.
- c) robbanásveszély megszüntetése: a földgáz vezeték elzárását követően történhet.

### 3. Oltóanyagforrások

- a) oltóvízforrások: oltóvízforrás a létesítményben kiépített falitűzcsap hálózathoz, továbbá az udvaron található két föld feletti tűzcsapból, valamint a szomszédos iskola udvarán található 70 m<sup>3</sup> űrtartalmú tűzivíz tároló medencéből lehetséges,
- b) a helyszínen tárolt egyéb oltóanyagok: A kihelyezett tűzoltó készülékeken kívül nincs tárolt oltóanyag,
- c) műszaki mentéshez szükséges anyagok: -
- d) a helyszínen található oltóeszközök: 6kg-os ABC porral oltók és CO<sub>2</sub>-dal oltó készülékek a helyszínrajz szerinti elhelyezésben,
- e) a helyszínen található műszaki mentési eszközök: -

### 4. A helyszínen igénybe vehető eszközök

- a) a helyszínen igénybe vehető erő-és munkagépek, egyéb eszközök: -
- b) a munkahelyi polgári védelmi szervezet igénybe vételi lehetősége: nincs polgári védelmi szervezet.



### **Menekülési utak és gyülekezési helyek**

A menekülési utak az épület minden szintjén szabványos jelölésekkel, piktogramokkal vannak ellátva. A gyülekezési helyek az épület előtti területen és a parkolóban találhatóak.

A részletes helyszínrajzokat a 3. sz. függelék tartalmazza.



## A kiürítés számítása

### 1. A kiürítés követelményei

1. A kiürítés általános követelményeit az 54/2014. (XII. 05.) BM rendelettel kiadott Országos Tűzvédelmi Szabályzat (OTSZ) VIII. fejezetének 27. pontja tartalmazza. A szabadtéri rendezvények kiürítésének szabályait a XVIII. fejezet, 106-107. pont előírásai tartalmazzák. A kiürítés számítására vonatkozó előírásokat a VIII. fejezet 35. pontja tartalmazza.

### 2. Az MVBMK közösségi teréből menekülőkre vonatkozó kiürítési számítás

1. Az MVBMK legtöbb személy egyidejű tartózkodására szolgáló helyisége a közösségi tér, ezért a kiürítés számítás erre a helyiségre készült. Gyülekező: az épület előtti és a parkolóban kijelölt gyülekező helyen.

Kiürítés szempontjából a legnagyobb terhelést az épületben megtartott ülőhelyes koncertek jelentik, ezért a számítás egy ilyen jellegű rendezvény paramétereinek figyelembe vételével készült.

A közösségi tér egy légtérű, összes kijáratán át történik a kiürítés a teret körbeölelő előtérbe, onnan a kijáratokon át közvetlenül a szabadtérre. A közösségi tér zárt, onnan a nyugati oldalra 3 db 1,65 m és 1 db 2,36 m szélességű kijáraton át lehet az előtérbe jutni, a keleti (főbejárat felőli) oldalról pedig 4 db 1,65 m szélességű kijáraton. A főbejárat felőli oldalon nézőtér került kialakításra fixen beépített 216 db székekkel, melyek közül koncert esetén a színpad felőli oldalon az első 80 széket nem lehet ülni, tehát 136 széket foglalhatnak el a látogatók. A széksorok között a 4 db kijáraton megegyező szélességű (1,65 m) átjáró van biztosítva az előtérig, közben 2 m hosszú, a kijáraton megegyező szélességű lépcsőn felfelé vezet az út. A nyugati oldalon nincsenek lépcsők, ott a közösségi térből egyenesen az előtérbe lehet jutni. A nyugati oldalon az előtérből a szabadba 3 db 1,13 m szélességű vészkijáraton lehet a szabadba jutni, a főbejárat felőli oldalon 2 db 2,30 m, 4 db 2,05 m, 2 db 2,08 m szélességű kijárat vezet a szabadba. Ezek közül a főbejáraton kívüli ajtók vésznyitóval vannak felszerelve, azok csak bentről nyithatók. A közösségi tér alapterülete: 989 m<sup>2</sup>. A teljes területet koncert esetén nem lehet igénybe venni, mert a színpad és védőövezete alapterületével csökkenteni kell a terem alapterületét. A színpad 80 m<sup>2</sup>, a védőövezet területe 30 m<sup>2</sup>, tehát a csökkentett alapterület 879 m<sup>2</sup>. A közösségi tér befogadó képességét a telepített mobil székek száma, továbbá a nézőtérre fixen beépített székek száma határozza meg. Ezek alapján a nézőtérre 813 db mobil széket helyeznek be, középen hosszanti irányban 2m közlekedési utat biztosítva. A nézőtéren 136 db széket foglalhatnak el a nézők, összesen tehát 949 ember kiürítését kell biztosítani. Mivel a nézőtér csak a közösségi tér egyik oldalán található, ezért a kiürítés számítását mind két oldalra külön el kell végezni. A nyugati oldalra 406, a főbejárat felőli oldalra a közösségi térről 407, a nézőtérről 136 embert kell kiüríteni.

A kiürítés megengedett időtartamának meghatározásához első lépésként a létesítmény kockázati besorolását kell elvégezni. Az OTSZ 1. sz. melléklet 1. sz. táblázata szerint a legnagyobb befogadóképességű helyiség (közösségi tér) 300-1500 fő befogadóképesség között van, ezért kockázati osztálya KK (közepes kockázat). Az OTSZ 4 §. 105. alapján mértékadó kockázati osztály az építmény, az önálló épületrész egészére vonatkozó besorolás, amely megegyezik a kockázati egységek kockázati osztályai közül a legszigorúbbal, tehát a közösségi tér kockázati osztályával, tehát az épület mértékadó kockázati besorolása KK (közepes kockázat).



Fentiek alapján az OTSZ 7. sz. melléklet 2. sz. táblázata szerinti megengedett kiürítési időtartamok: első szakasz esetében 1,5 perc, második szakasz esetében 8 perc, az épületet tehát 9,5 perc alatt kell kiüríteni.

A számítások során a BM OKF által kiadott TvMI 2.3:2020.01.22 irányelvet vettem figyelembe.

### **1.1. Első szakasz nyugati oldal:**

Menekülő személyek száma: 406 fő

Kiürítési követelmény: 1,5 perc

A számításnál alkalmazott képlet:

$$t_{1a} = \sum_{i=1}^n \frac{S_{1i}}{v_i}$$

ahol:

$t_{1a}$  a legkedvezőtlenebb útvonalból és a haladási sebességből meghatározott idő percben

$S_{1i}$  a menekülésnél számításba vett útvonal útszakaszainak hossza méterben (m)

$v_i$  az egyes útszakaszokhoz tartozó létszámsűrűségektől függően meghatározott haladási sebesség (m/perc)

a) Az útvonalak hossza alapján:

útvonal hossz: 11,5m + 4m vízszintesen

haladási sebesség: 29 m/perc

számított érték: 15,5/29=0,53 perc

b) A közösségi térről nyíló kijáratok átbocsájtó képessége alapján:

A számításnál alkalmazott képlet:

$$t_{1b} = \frac{N_1}{k * \sum_{i=1}^n l_{1szi}}$$

ahol:

$t_{1b}$  a helyiségnek a kiürítési időtartama a kiürítési útvonal szabad szélességének átbocsátóképessége alapján percben,

$N_1$  a helyiségből eltávolítandó személyek száma, (fő),

$k$  a kiürítési útvonal szabad szélességének átlagos átbocsátóképessége: 41,7 állandó érték

$l_{1szi}$  a helyiség a menekülési útvonalra, biztonságos térbe nyíló kijáratának számításba vett szabad szélessége méterben (m)

kijáratok szélessége: 7,31 m

számított érték: 406/(41,7 x 7,31)=1,33 perc

### **Első szakasz főbejárat felőli oldal:**

Menekülő személyek száma: 407 fő

Kiürítési követelmény: 1,5 perc



A számításnál alkalmazott képlet:

$$t_{1a} = \sum_{i=1}^n \frac{S_{1i}}{v_i}$$

ahol:

$t_{1a}$  a legkedvezőtlenebb útvonalból és a haladási sebességből meghatározott idő percben

$S_{1i}$  a menekülésnél számításba vett útvonal útszakaszainak hossza méterben (m)

$v_i$  az egyes útszakaszokhoz tartozó létszámsűrűségektől függően meghatározott haladási sebesség (m/perc)

a) Az útvonalak hossza alapján:

útvonal hossz: 11,5m + 4m vízszintesen

haladási sebesség: 29 m/perc

számított érték:  $15,5/29=0,53$  perc

b) A közösségi térről nyíló kijáratok átbocsájtó képessége alapján:

A számításnál alkalmazott képlet:

$$t_{1b} = \frac{N_1}{k * \sum_{i=1}^n l_{1szf}}$$

ahol:

$t_{1b}$  a helyiségnek a kiürítési időtartama a kiürítési útvonal szabad szélességének átbocsátóképessége alapján percben,

$N_1$  a helyiségből eltávolítandó személyek száma, (fő),

$k$  a kiürítési útvonal szabad szélességének átlagos átbocsátóképessége: 41,7 állandó érték

$l_{1szf}$  a helyiség a menekülési útvonalra, biztonságos térbe nyíló kijáratának számításba vett szabad szélessége méterben (m)

kijáratok szélessége: 6,6 m

számított érték:  $407/(41,7 \times 6,6)=1,47$  perc

## **1.2. Második szakasz nyugati oldal:**

Menekülő személyek száma: 406 fő

Kiürítési követelmény: 6 perc

a) Az útvonalak hossza alapján:

A számításnál alkalmazott képlet:

$$t_{3a} = \sum_{i=1}^n \frac{S_{3i}}{v_i}$$

ahol:

$t_{3a}$  az épület, építmény kiürítési időtartama a biztonságos térbe vezető kijáratról legtávolabb lévő helyiségtől mért útvonalhossz alapján, percben,



s<sub>3i</sub> I annak a helyiségcsoportnak a legtávolabbi kijáratától a biztonságos térbe vezető kijáratig vett útvonalainak meghatározott együttes hossza, amely együttesen a legnagyobb (m),  
 vi a számításba vett útvonalhoz tartozó létszámsűrűségektől függően meghatározott haladási sebességek (m/perc),

vízszintes útvonalhossz: 28+5,5=33,5 m

haladási sebesség: 29 m/perc

számított érték: 33,5/29=1,15 perc

b) A szabadba vezető ajtók átbocsájtó képessége alapján a kijáratot figyelembe véve

3X1,13m széles ajtóval: 3,39 m

eltávolítandó személyek száma: 406 fő

szabadba vezető ajtók szélessége: 3,39 m

a kijárhoz legközelebb eső helyiség távolsága: 5 m

A számításnál alkalmazott képlet:

$$t_{3b} = t_{y2} + \frac{N_3}{k * \sum_{i=1}^n l_{3szi}} + \sum_{i=1}^n \frac{s_{3i}}{v_i}$$

ahol:

t<sub>3b</sub> 1a vizsgált épület, építmény kiürítési időtartama, az útvonal szabad szélességének átbocsátóképessége alapján, percben,

t<sub>y2</sub> a legszűkebb keresztmetszet eléréséhez szükséges idő, a kiürítésnél számításba vett, hozzá legközelebb eső helyiség legközelebbi ajtajától mérve, az útszakaszok alapján, percben,

N<sub>3</sub> az útvonalon számításba vett szűkítésen menekülő személyek száma, (fő),

s<sub>3i</sub> a legszűkebb keresztmetszettől a biztonságos térbe vezető kijáratig tartó útvonalak meghatározott együttes hossza, méterben (m),

k az útvonal szabad szélességének átlagos átbocsátó képessége: 41,7 állandó érték

l<sub>3szi</sub> az épület, építmény útvonalának meghatározott számításba vett legszűkebb keresztmetszetet adó szabad szélessége, méterben (m),

v<sub>i</sub> a számításba vett útvonalhoz tartozó létszámsűrűségektől függően meghatározott haladási sebesség (m/perc).

számított érték: 5/29+406/(41,7 x 3,39)+3/29=2,97 perc

### Második szakasz főbejárat felőli oldal

Menekülő személyek száma: 407 fő

Kiürítési követelmény: 6 perc

a) Az útvonalak hossza alapján:

A számításnál alkalmazott képlet:

$$t_{3a} = \sum_{i=1}^n \frac{s_{3i}}{v_i}$$



ahol:

$t_{3a}$  az épület, építmény kiürítési időtartama a biztonságos térbe vezető kijárattól leg-távolabb lévő helyiségtől mért útvonalhossz alapján, percben,  
 $s_{3i}$  annak a helyiségcsoportnak a legtávolabbi kijáratától a biztonságos térbe vezető kijáratig vett útvonalainak meghatározott együttes hossza, amely együttesen a legnagyobb (m),  
 $v_i$  a számításba vett útvonalhoz tartozó létszámsűrűségektől függően meghatározott haladási sebességek (m/perc),

vízszintes útvonalhossz: 16,9 m

haladási sebesség: 29 m/perc

számított érték:  $16,9/29 = 0,58$  perc

b) A lépcső átbocsájtó képessége alapján:

összes menekülő létszám: 407 fő

lépcsőkar szélessége:  $1,65 \times 4 = 6,6$  m

lépcsőn felfelé: 2 m

haladási sebesség: 21 m/perc

A számítás során alkalmazott képlet:

$$t_{1b} = \frac{N_1}{k * \sum_{i=1}^n l_{1szi}}$$

ahol:

$t_{1b}$  a helyiségnek a kiürítési időtartama a kiürítési útvonal szabad szélességének átbocsátóképessége alapján percben,

$N_1$  a helyiségből eltávolítandó személyek száma, (fő),

$k$  a kiürítési útvonal szabad szélességének átlagos átbocsátóképessége: 41,7 állandó érték

$l_{1szi}$  a helyiség a menekülési útvonalra, biztonságos térbe nyíló kijáratának számításba vett szabad szélessége méterben (m)

számított érték:  $2/21 + 407/(41,7 \times 6,6) = 1,47$ perc

c) A szabadba vezető ajtók átbocsájtó képessége alapján a kijáratokat figyelembe véve 2 db 2,30 m, 4 db 2,05 m, 2 db 2,08 m ajtóval számolva: 16,96 m

eltávolítandó személyek száma:  $407 + 136 = 543$  fő

szabadba vezető ajtók szélessége: 16,96 m

a kijáratához legközelebb eső helyiség távolsága: 5 m

A számításnál alkalmazott képlet:

$$t_{3b} = t_{y2} + \frac{N_3}{k * \sum_{i=1}^n l_{3szi}} + \sum_{i=1}^n \frac{s_{3i}}{v_i}$$

ahol:

$t_{3b}$  a vizsgált épület, építmény kiürítési időtartama, az útvonal szabad szélességének átbocsátóképessége alapján, percben,



ty<sub>2</sub> a legszűkebb keresztmetszet eléréséhez szükséges idő, a kiürítésnél számításba vett, hozzá legközelebb eső helyiség legközelebbi ajtajától mérve, az útszakaszok alapján, percben,  
N<sub>3</sub> az útvonalon számításba vett szűkítésen menekülő személyek száma, (fő),  
s<sub>3i</sub> a legszűkebb keresztmetszettől a biztonságos térbe vezető kijáratig tartó útvonalak meghatározott együttes hossza, méterben (m),

k az útvonal szabad szélességének átlagos átbocsátó képessége: 41,7 állandó érték

l<sub>3szi</sub> az épület, építmény útvonalának meghatározott számításba vett legszűkebb keresztmetszetet adó szabad szélessége, méterben (m),

vi a számításba vett útvonalhoz tartozó létszámsűrűségektől függően meghatározott haladási sebesség (m/perc).

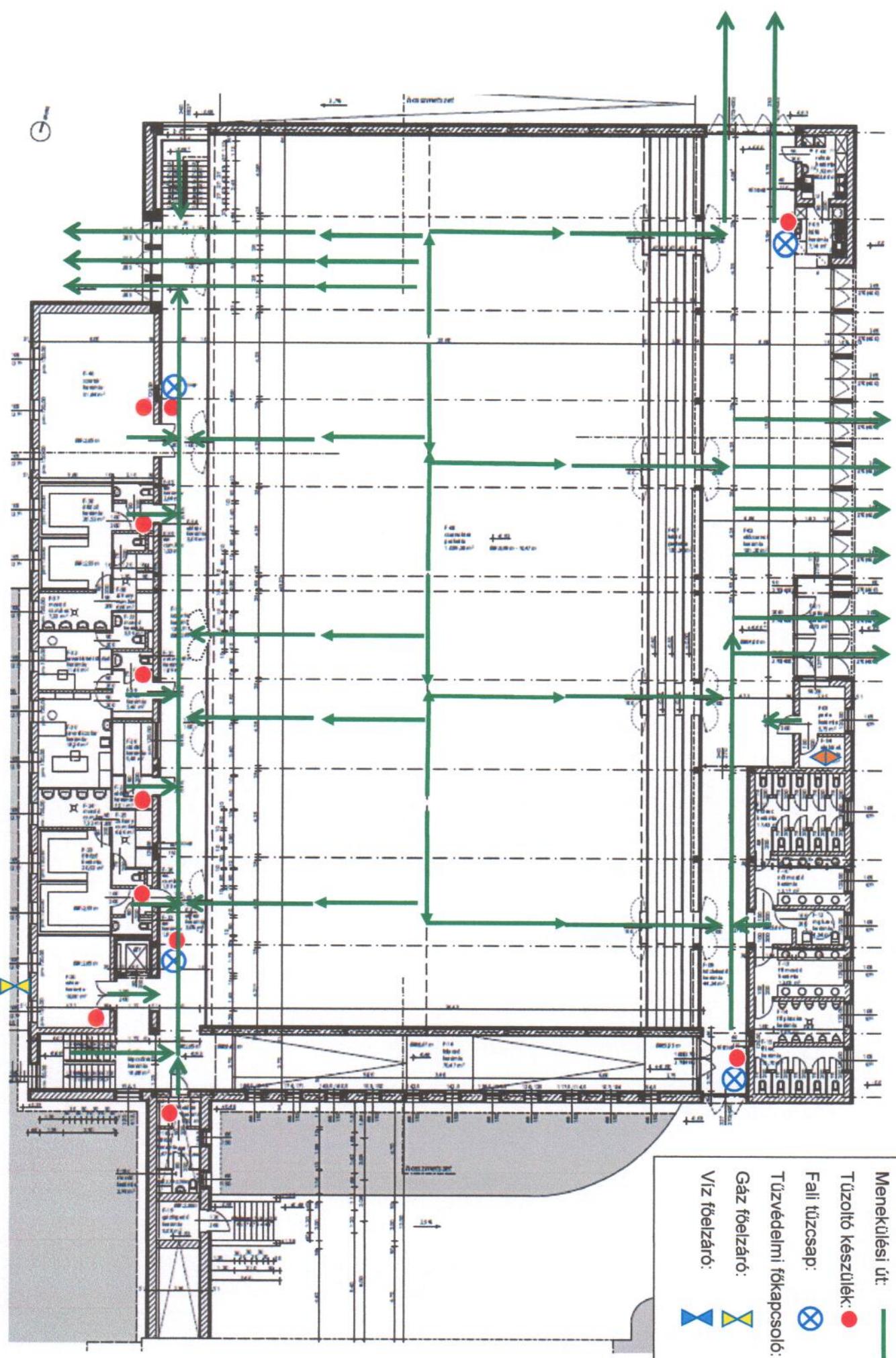
számított érték:  $5/29 + 543 / (41,7 \times 16,96) + 3/29 = 0,77$  perc

A számítások alapján tehát az épület nyugati oldala 5,98, a főbejárat felőli oldala pedig 4,82 perc alatt kiüríthető.



**Helyszínrajzok**

# HELYSZÍNRAJZ MOLNÁR VID BERTALAN MŰVELŐDÉSI KÖZPONT, FÖLDSZINT

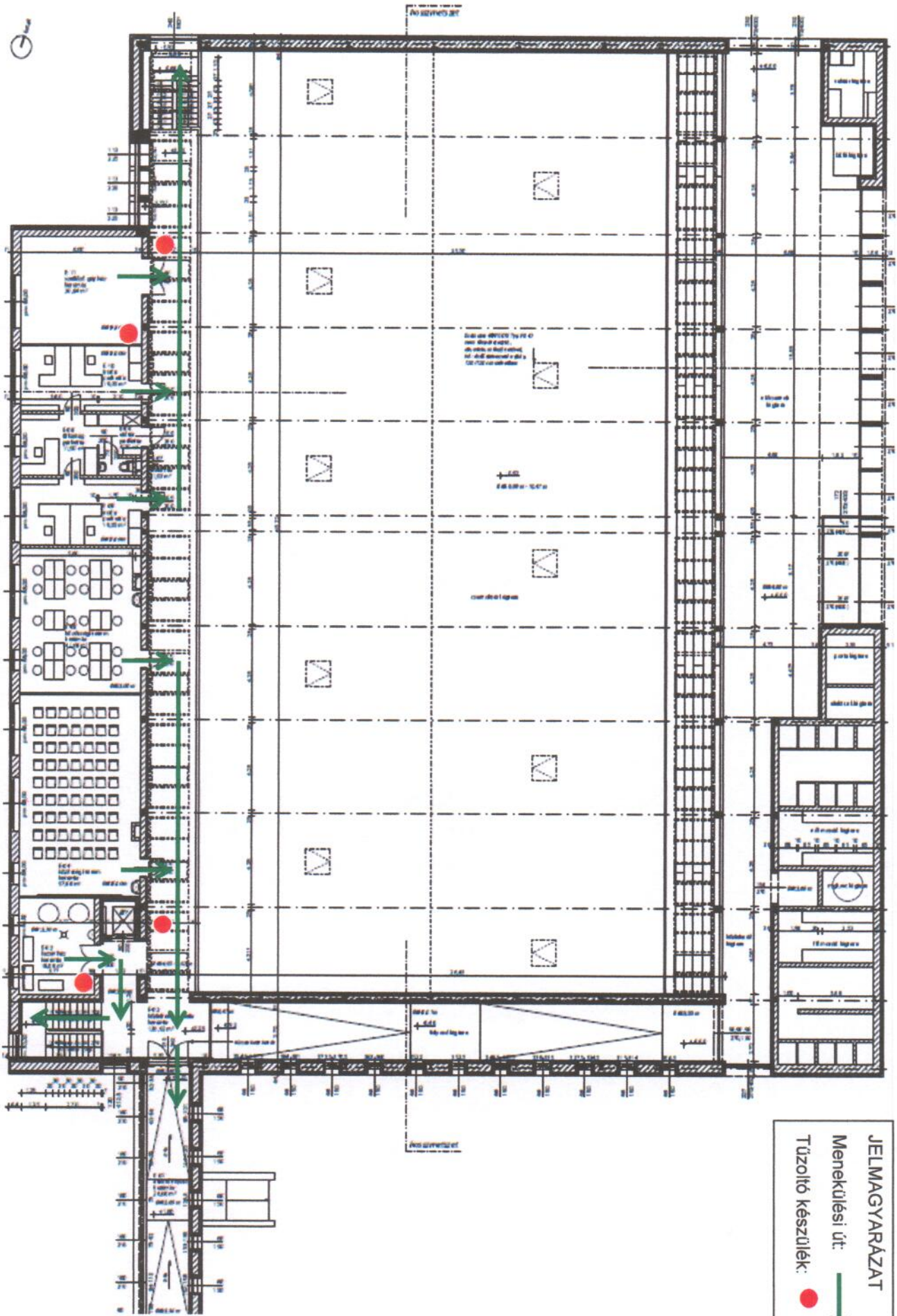


## JELMAGYARAZAT

- Menekülési út:
- Tűzoltó készülék:
- Fali tűzcsap:
- Tűzvédelmi főkapcsoló:
- Gáz főelzáró:
- Víz főelzáró:



HELYSZÍNRAJZ MOLNÁR VID BERTALAN MŰVELŐDÉSI KÖZPONT, EMELET



JELMAGYARÁZAT

Menekülési út: 

Tűzoltó készülék: 